

شرکت توسعه فناوری آراتکس

Aratex Technology Development

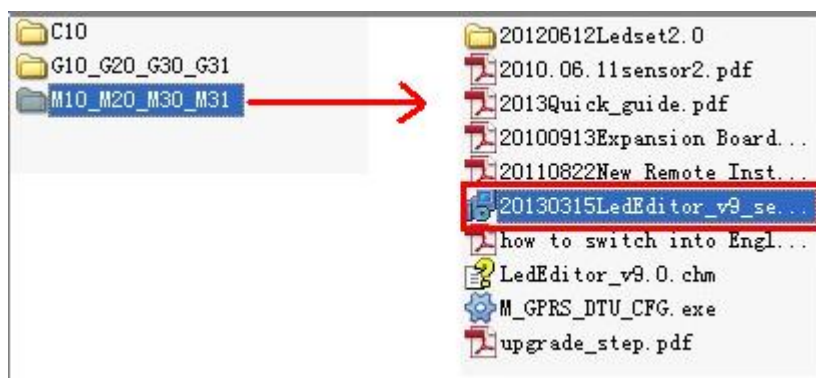
آموزش نرم افزار LedEditor

طریقه Install کردن و Uninstall

: Install

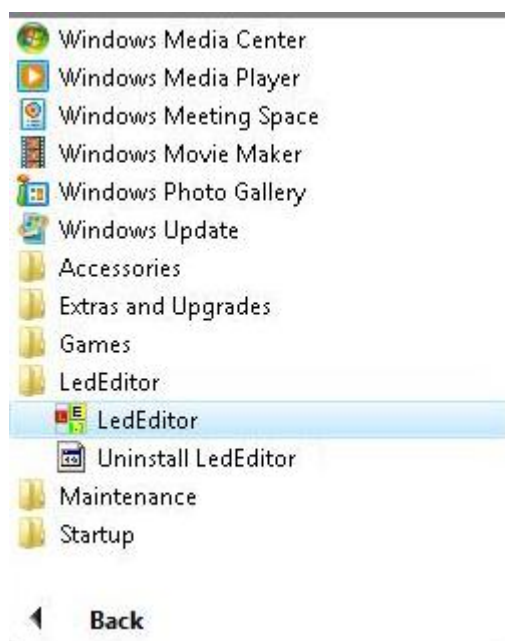
نرم افزار LedEditor به آسانی قابل نصب میباشد و انجام نصب برنامه شامل مراحل زیر می باشد:

در ابتدا سی دی حاوی نرم افزار را داخل دستگاه قرار داده و برنامه بصورت اتوماتیک شروع به نصب خواهد کرد. در غیر اینصورت مطابق شکل زیر میتوانید به مسیر مورد نظر رفته و با انتخاب فایل LEEditor_Setup.exe شروع به راه اندازی برنامه کنید.



2-1

پس از اینکه نصب برنامه به پایان رسید می‌توانید با مراجعه به **Start Menu** ، مطابق شکل زیر برنامه را اجرا کنید.



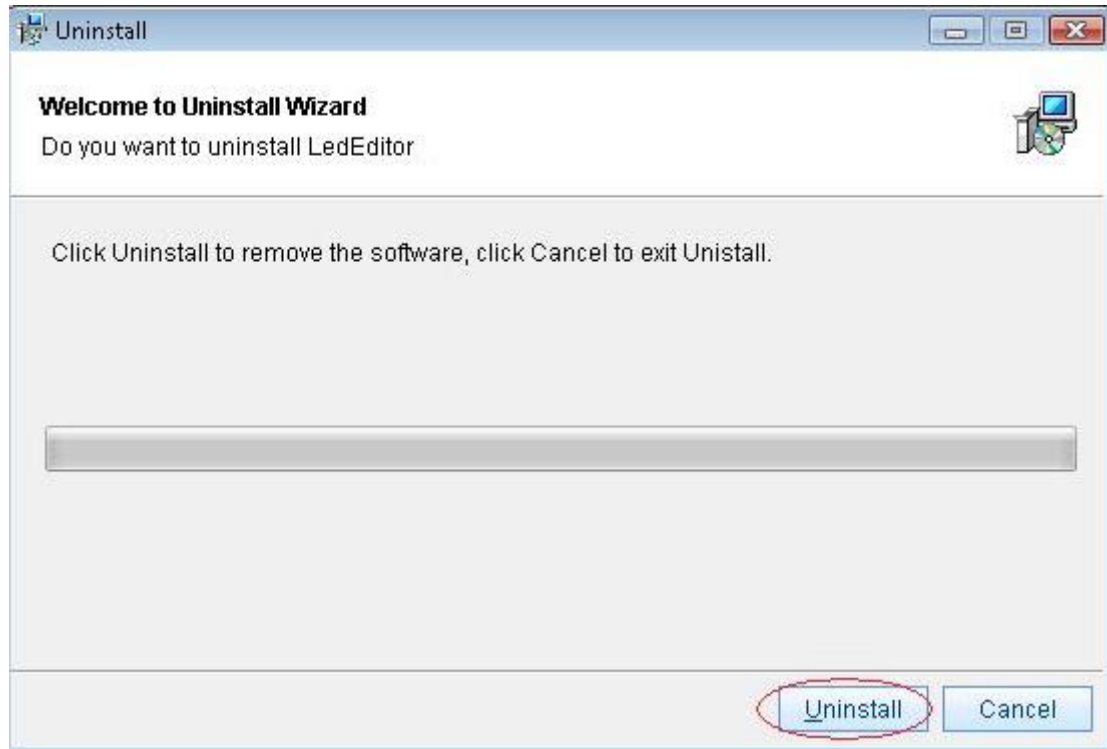
به علاوه، بر روی **Desktop** ویندوز نیز یک کلید میانبر مطابق شکل زیر ایجاد خواهد شد که با دابل کلیک کردن بر روی آن برنامه شروع به اجرا خواهد کرد.



:Uninstall

نرم افزار LedEditor بصورت خیلی ساده قابل Uninstall کردن میباشد و برای اینکار فقط کافیست یکی از مراحل زیر را دنبال نمایید:

(1) از Start Menu به Control Panel مراجعه و قسمت add/remove program بر روی نرم افزار LedEditor کلیک کرده و نرم افزار شروع به Uninstall میکند.



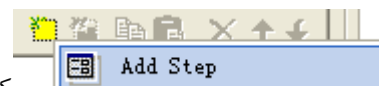
درس 3

جزئیات برنامه:

اجزای نرم افزار

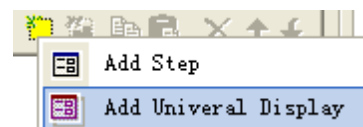
این نرم افزار شامل یک یا چند برنامه یا به اصطلاح Program می باشد. این برنامه ها دو نوع هستند: یکی برنامه های نرمال که به آنها Step میگوئیم

که قسمت اصلی هر Program میباشد. در هر Program میتوان چندین Step قرار داد که آنها بصورت ترتیبی



و پشت سر هم اجرا خواهند شد.

نوع دیگر برنامه ها Universal Display میباشد که آنها معمولا میتوانند حاوی اشیاء ثابتی مانند ساعت، لوگوی شرکت و غیره باشند.



هر Step میتواند شامل یک یا چند پنجره (Window) باشد که این پنجره ها میتوانند اجزاء زیر را در خود نمایش دهند:

متن، عکس، متن تک خطی، جدول، تایمر، تاریخ و زمان، درجه دما و رطوبت:

file window, text window, single line text window, static text window, table window, timer window, date/time window, temperature/humidity window.

File window : توان نمایش انواع فایل شامل متن، عکس، ویدئو، کارت و غیره را دارا میباشد.

Text window : برای نمایش متنهای ساده و کوتاه مناسب میباشد.

Single line text window: برای نمایش متن های یک خطی مناسب است.

Static text window: برای نمایش متن های کوتاه و ثابت مناسب میباشد مانند نام شرکت.

Table Window: برای نمایش اطلاعات جدولی مناسب است.

Timer window: برای اندازه گیری زمان مناسب میباشد. به عنوان مثال اندازه گیری زمان معکوس برای روزشماری اتمام پروژه های

عمرانی و ساختمانی.

Date/Time window: زمان و تاریخ را نمایش میدهد.

Temperature/Humidity window: درجه دما و رطوبت محیط را نمایش میدهد که اغلب برای اینکار به کارت جانبی سنسور

حرارت و رطوبت نیاز است.

صفحه اصلی برنامه:

نرم افزار LedEditor همانگونه که در شکل نشان داده شده است شامل دو پنجره پیش نمایش (play window) و صفحه کنترل (Control

Window) میباشد.



3-1

3.2.1 Play Window

همانگونه که گفته شد پیش نمایشی از آنچه طراحی شده است را به کاربر نمایش میدهد.

3.2.2 Control window

این پنجره شامل contains Menu bar, Toolbar, Status bar and Edit control می باشد و با کمک این پنجره میتوان اندازه و

موقعیت و محتوای متن مورد نمایش را تغییر داد.

درس 4

نمایش متن

برای نمایش متن در یک Program چهار روش مختلف وجود دارد:

File Window, Single Line Text Window, Static Text Window, Text Window و import کردن متن در یک File Window

توجه:

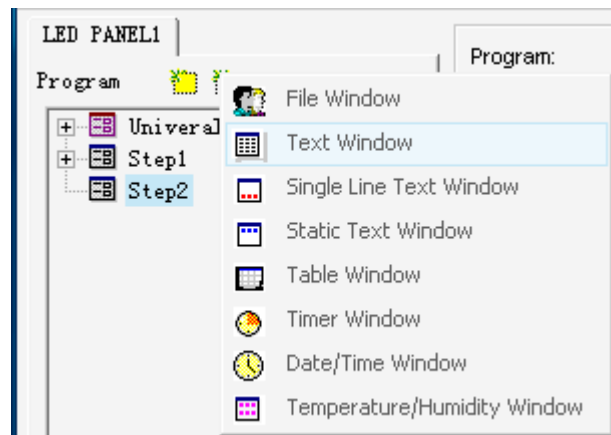
- (1) برای ایجاد یک متن یک خطی متحرک، از Single Line Text Window استفاده نمایید.
- (2) برای ایجاد متن چند خطی و یا یک متن ثابت، لطفاً از Static Text Window استفاده نمایید.
- (3) برای وارد کردن فایل Word، ابتدا فایل را با پسوند .rtf ذخیره نموده سپس از آن در File Window استفاده نمایید.
- (4) برای وارد کردن فایل TXT، لطفاً از File Window استفاده نمایید.

ایجاد یک Text Window

4.1 ایجاد یک Text Window

4.1.1 ساختن یک پنجره جدید

4-1 ابتدا بر روی دکمه “new window” کلیک نموده سپس “Text Window” را انتخاب نمایید. مانند شکل زیر



4-1

4.1.2 تنظیمات Text Window

همانگونه که در شکل زیر نمایش داده شده، قسمت بالایی مربوط به تنظیمات مشخصات Program می باشد.

Name: نام Program

Frame: انتخاب قاب (Frame) و رنگ آن

Starting point X: مختصات X نقطه شروع

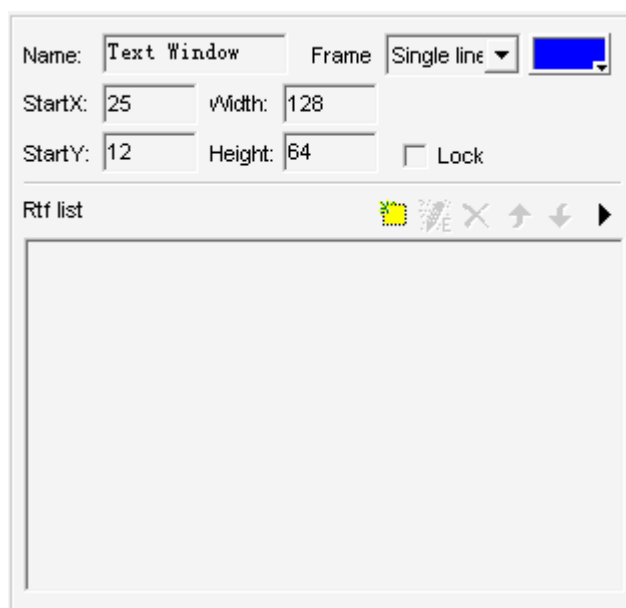
Starting point Y: مختصات Y نقطه شروع


Width: تنظیمات مربوط به عرض Program

Height: تنظیمات مربوط به طول Program

Lock: باعث قفل شدن ابعاد پنجره Program میشود که پس از آن از تغییرات ناخواسته احتمالی در ابعاد جلوگیری میکند.





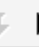

Background color: رنگ پس زمینه پنجره Program را نمایش و تغییر میدهد.



Name: Text Window Frame: Single line 

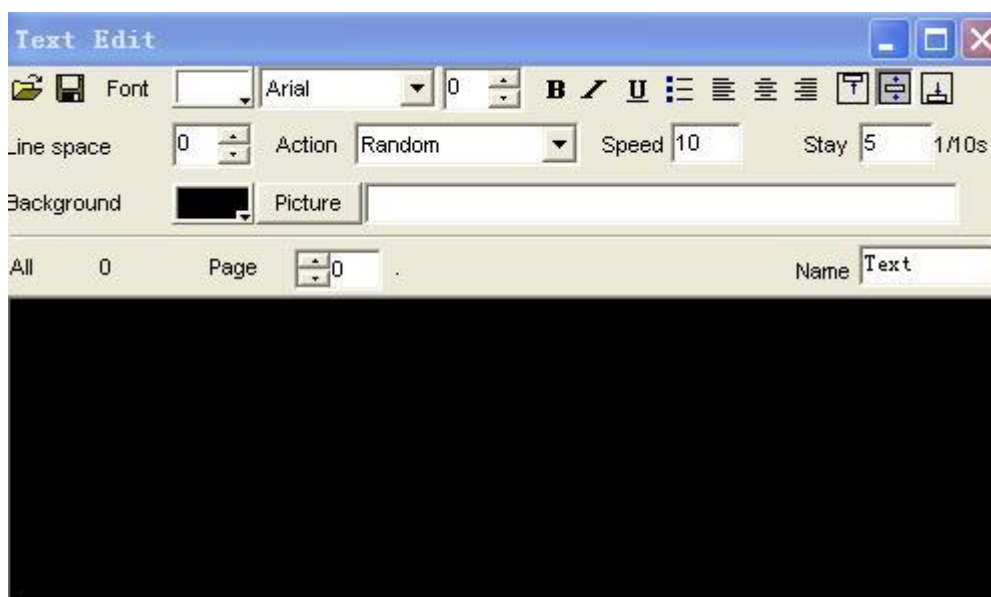
StartX: 25 Width: 128

StartY: 12 Height: 64 Lock

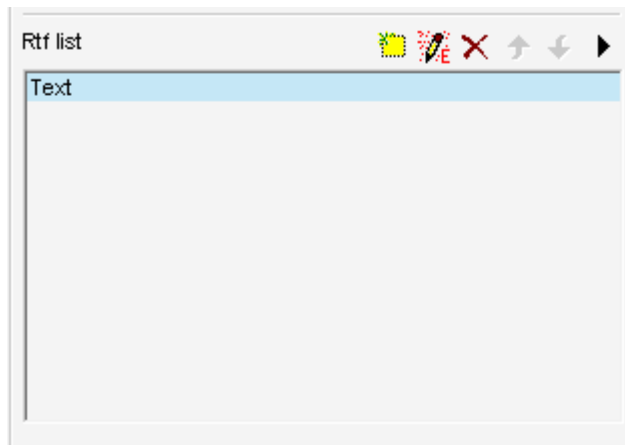
Rtf list      

4.1.3 وارد کردن (Import) و تغییر دادن متن

همانگونه که در شکل نمایش داده شده، قسمت پایینی مربوط به انجام تغییرات در تنظیمات متن میباشد. پس از کلیک کردن بر روی دکمه “add text” یک پنجره جدید تحت عنوان “Text Edit” باز خواهد شد که شما میتوانید با تایپ کردن متن و یا کپی کردن متن در این قسمت، متن دلخواه را ایجاد نمایید. در این قسمت ابزارهای مختلفی وجود دارد که تمامی آنها مطابق با برنامه Microsoft Word طراحی شده که به آسانی قابل استفاده میباشد.





پس از ایجاد متن مورد نظر پنجره “Text Edit” را ببندید. حالا متن شما در لیست نمایش داده خواهد شد. مطابق شکل زیر:





4-4

در صورت نیاز می‌توانید متن ایجاد شده را تغییر دهید. در اینصورت کفایت متن را از لیست نشان داده شده در شکل فوق انتخاب کرده و سپس روی دکمه “Edit”

کلیک کرده و دوباره پنجره “edit Text” باز خواهد شد که به شما امکان تغییر مجدد متن اولیه را می‌دهد. 

برای پاک کردن یک متن از لیست روی دکمه “Delete”  کلیک کنید.

برای تغییر در ترتیب نمایش متن های مختلف در لیست با فشردن دکمه های  ترتیب جدید را ایجاد نمایید.

و نیز برای دیدن یک پیش نمایش از متن ایجاد شده کفایت بر روی دکمه “Play”  کلیک نمایید.

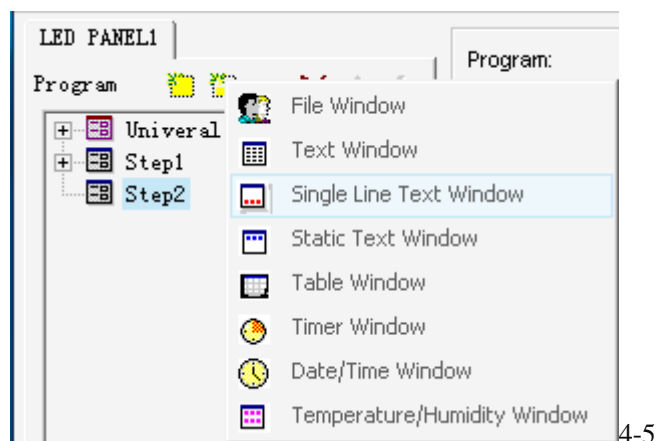
4.2 نمایش یک متن یک خطی Single Line Text window

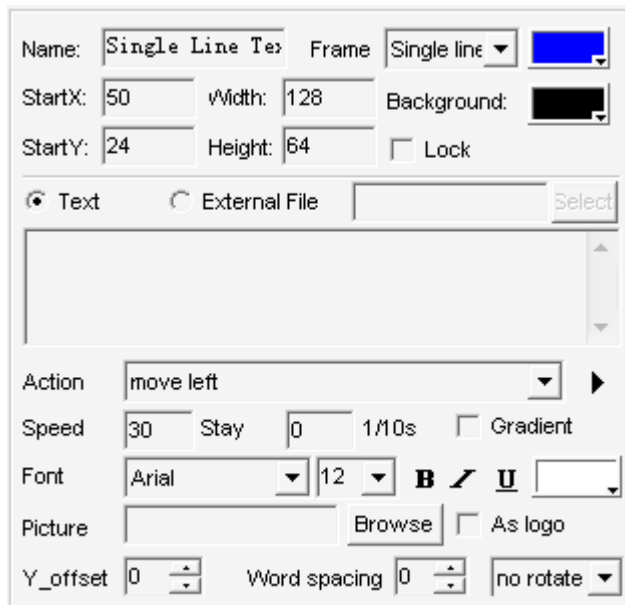
این پنجره فقط مخصوص نمایش متن های تک خطی مانند پیامهای خوش آمد و یا اطلاعیه ها مناسب میباشد. و همچنین شما میتوانید یک






لوگوی تصویری از شرکت به این متن اضافه کنید و یا یک عکس پس زمینه برای این متن ها قرار دهید:

4.2.1 ایجاد یک متن تک خطی Single Line Text Window

با کلیک بر روی دکمه “new Window” و انتخاب “single Line TextWindow” کار را شروع میکنیم. مطابق شکل:





Name: Single Line Text Frame: Single line 
 StartX: 50 Width: 128 Background: 
 StartY: 24 Height: 64 Lock
 Text External File
 Action: move left 
 Speed: 30 Stay: 0 1/10s Gradient
 Font: Arial 12 **B**  U 
 Picture: As logo
 Y_offset: 0 Word spacing: 0 no rotate

4-6

4.2.2 تنظیمات متن تک خطی:

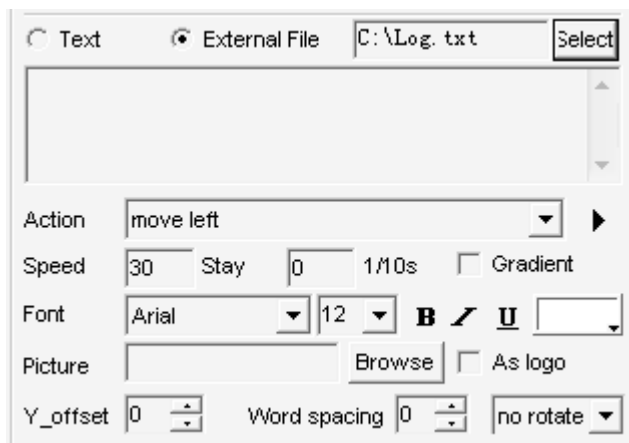
همانگونه که در شکل فوق نمایش داده شده است قسمت بالایی برای انجام تنظیمات پنجره Program است. برای ایجاد متن دو راه مختلف وجود دارد:

بارگذاری از یک فایل خارجی و وارد کردن متن در پنجره "Edit Box".

بارگذاری از یک فایل خارجی

دکمه "External File" را انتخاب کنید. همانگونه که در شکل زیر نمایش داده شده است شما میتوانید فونت (Font) و تصویر

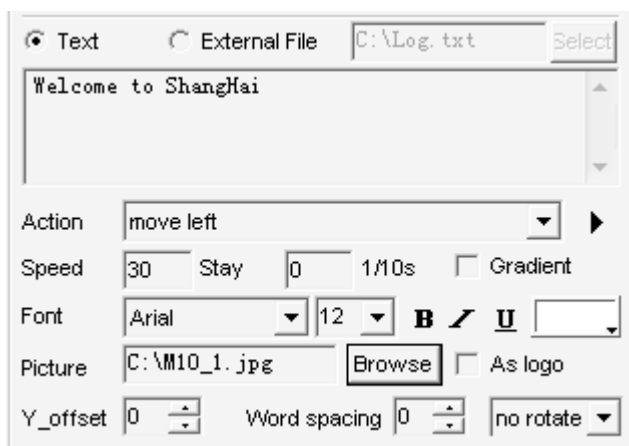
پس زمینه (Background) و مدت زمان ماندگاری (Stay) متن را تغییر دهید.



وارد کردن متن در پنجره "Edit Box"

با انتخاب "Text" و تایپ کردن متن مورد نظر مطابق با شکل زیر میتوانید متن مورد نظر را ایجاد کرده و مانند روش قبل میتوانید تنظیمات فونت و

عکس پس زمینه و ... را تغییر دهید.



4-7

4.2.2.3 جلوه های رنگارنگ بر روی متن

با انتخاب دکمه Style مطابق شکل زیر و انتخاب جلوه های مختلف موجود، میتوانید طرح های رنگارنگ را بر روی متن خود ایجاد نمایید.

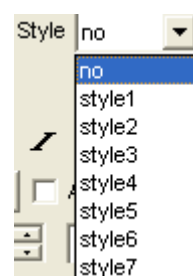


Image 4-8

دو شکل زیر تفاوت متن را در قبل و بعد از جلوه های رنگی نمایش میدهد.

Welcome to Shanghai

Welcome to Shanghai

Image 4-9

4.2.2.4 ایجاد لوگو و یا تصویر پس زمینه

به عنوان مثال در شکل زیر با انتخاب فایل لوگوی شرکت XIXUN میتوان آن را در ابتدای متن قرار داد.



طریقه انتخاب فایل در شکل زیر نمایش داده شده است:

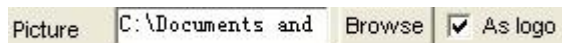


Image 4-10

4.2.2.5 توجه:

شما میتوانید با استفاده از دکمه “Y-offser” | 1 متن نوشته شده را بالاتر و یا پایین تر ببرید.

و نیز با استفاده از دکمه “Word-space” | -1 میتوانید فاصله موجود بین هر کلمه را کم یا زیاد کنید.

با استفاده از ابزار “Rotate” میتوانید جهت متن را بصورت افقی و یا عمودی تغییر دهید که این کار در تابلوهای عمودی شکل بسیار کاربرد دارد.

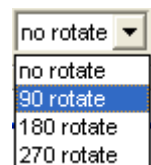
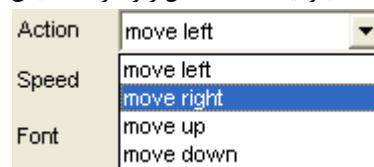


Image 4-13

4.2.2.6 جلوه های ویژه برای متن های تک خطی (single-line text)

شما میتوانید همانند شکل زیر طریقه نمایش متن را به سلیقه خود انتخاب نمایید. (به عنوان مثال حرکت از بالا به پایین، از چپ به راست و ...)



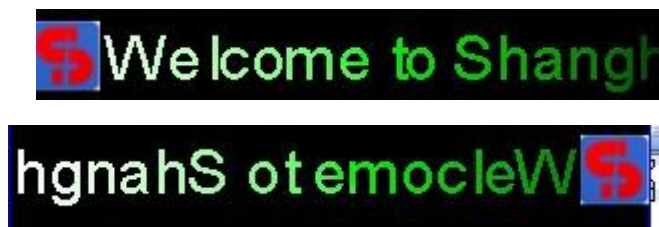

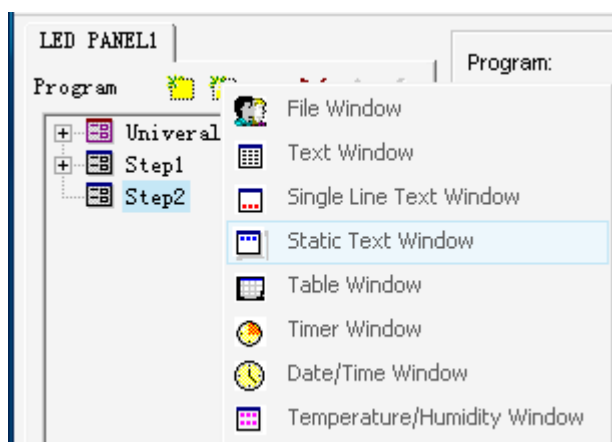



Image 4-14

4.3.1 طریقه ساختن یک پنجره متن ثابت (Static Text Window)

روی دکمه "new window"  کلیک کرده و سپس "Static Text Window" را انتخاب نمایید. مطابق با شکل:



4-15

Name:	Static Text Wir	Frame:	Single line	
StartX:	75	Width:	128	Background:
StartY:	36	Height:	64	<input type="checkbox"/> Lock
Text				
<div style="border: 1px solid gray; height: 40px;"></div>				
Background	<input type="text"/>			Browse
Align	Left	Spacing	0	<input type="checkbox"/> Gradient
Font	Arial	12	B / <i>I</i> / <u>U</u>	<input type="text"/>
Y_offset	0	Word spacing	0	

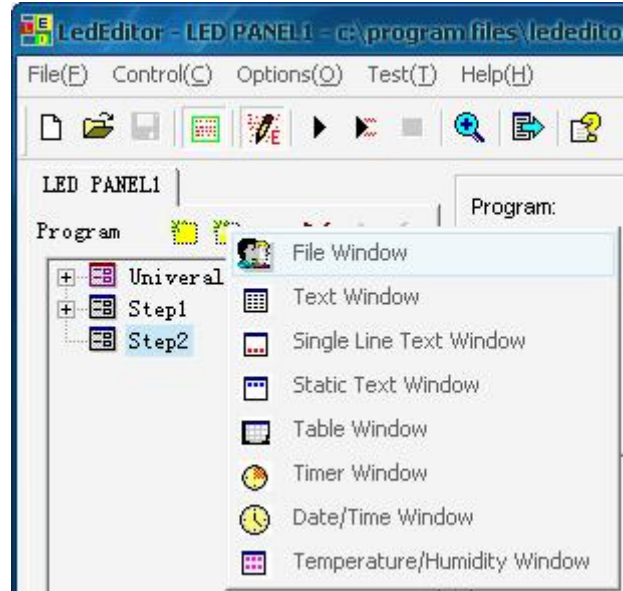
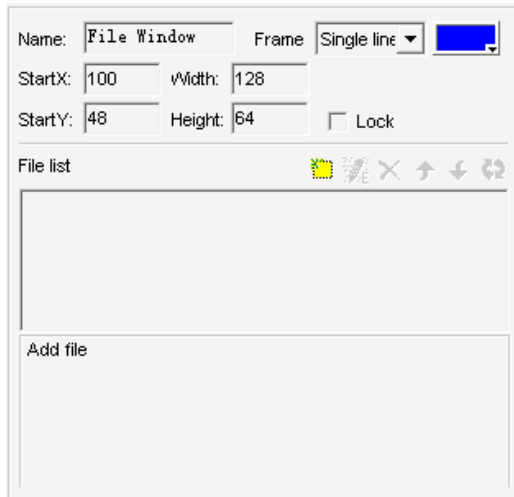
4-16

4.3.2 تنظیمات مربوط به static text window

همانگونه که در شکل پیداست، تنظیمات این قسمت هم دقیقاً مطابق با تنظیمات مراحل قبلی میباشد.


4.4.1 ساختن یک پنجره فایل جدید (File Window)

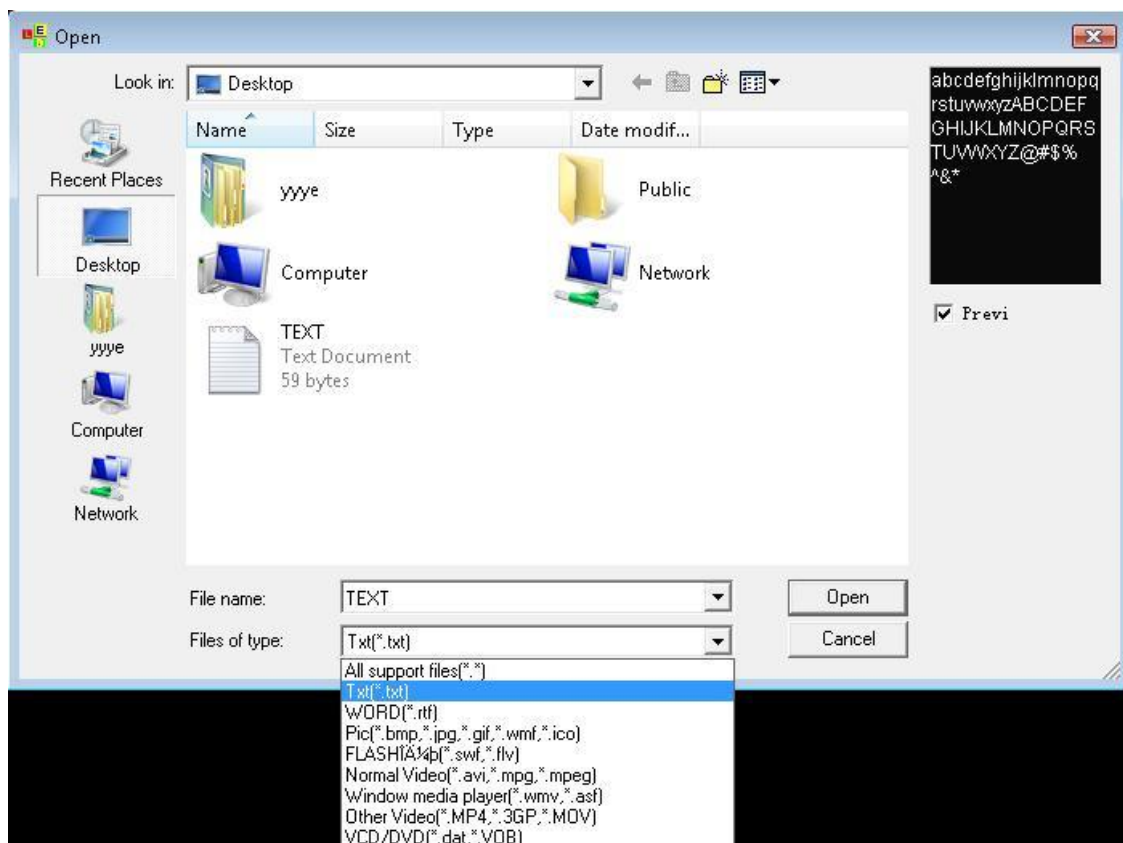
با کلیک بر روی دکمه "New Window" گزینه "File Window" را مطابق شکل انتخاب نمایید و همانگونه که در شکل دوم پیداست این قسمت نیز تنظیماتی مشابه موارد قبل دارد.



4-17

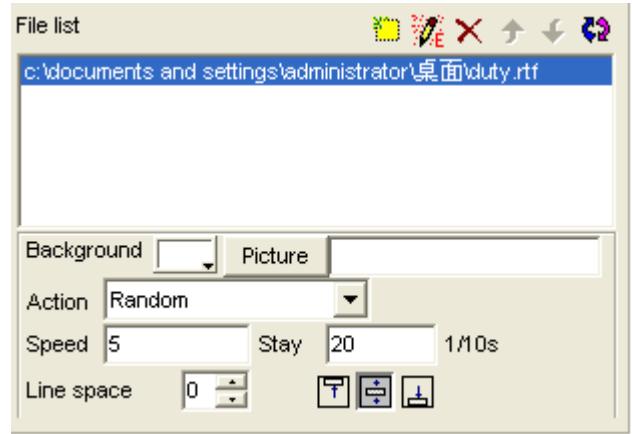
4.4.3 انتخاب فایل:

بر روی دکمه "add file"  کلیک کنید بلافاصله پنجره شکل زیر باز شده و در این پنجره با مراجعه به مسیر مورد نظر فایل مناسب را انتخاب نموده و دکمه "open" را بفشارید تا فایل مورد نظر انتخاب شود.



4-19

مطابق با شکل زیر می‌توانید تنظیمات مربوط به رنگ پس زمینه و فونت متن و نحوه نمایش و سرعت را تنظیم نمایید.




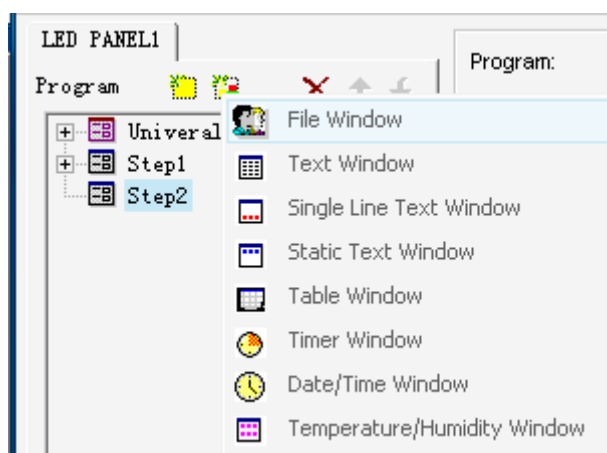
4-20

درس 5

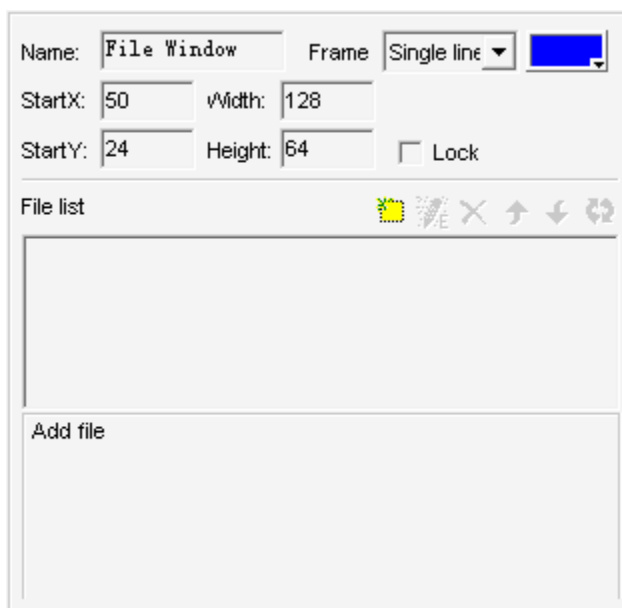
نمایش فایل‌های گرافیکی

5.1 ساختن یک پنجره عکس جدید (Graphic Window):

بر روی دکمه "New Window"  کلیک کرده و گزینه "File Window" را انتخاب نمایید. مانند شکل زیر:



5-1



5-2

5.2 تنظیمات پنجره گرافیکی:

همانگونه که در شکل زیر نمایش داده شده، قسمت بالایی مربوط به تنظیمات مشخصات Program می باشد.

Name: نام Program

Frame: انتخاب قاب (Frame) و رنگ آن

Starting point X: مختصات X نقطه شروع

Starting point Y: مختصات Y نقطه شروع


Width: تنظیمات مربوط به عرض Program

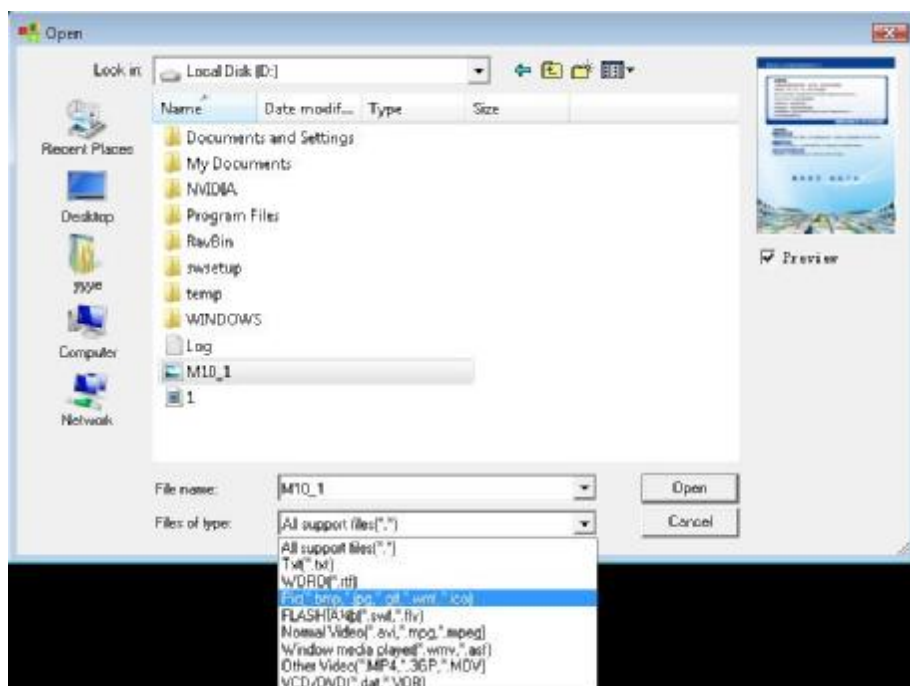
Height: تنظیمات مربوط به طول Program

Lock: باعث قفل شدن ابعاد پنجره Program میشود که پس از آن از تغییرات ناخواسته احتمالی در ابعاد جلوگیری میکند.

Background color: رنگ پس زمینه پنجره Program را نمایش و تغییر میدهد.

4.1.3 وارد کردن (Import) و تغییر دادن متن

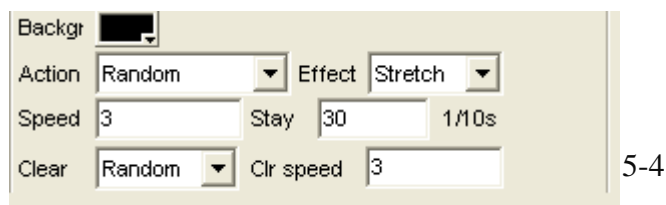
با کلیک کردن بر روی دکمه "add file"  یک پنجره جدید تحت عنوان "Open file" باز خواهد شد سپس با انتخاب فرمت فایل مناسب (به عنوان مثال .jpg) فایل مورد نظر را در مسیر مربوطه پیدا کرده و انتخاب نمایید.



5-3

5.4 تنظیمات مربوط به نمایش عکس


همانگونه که در شکل مشخص است و قبلا توضیح داده شده است در این قسمت شما میتوانید تنظیمات مربوط به سرعت و یا زمان ماندگاری و نوع جلوه حرکتی تصویر را انتخاب نمایید.

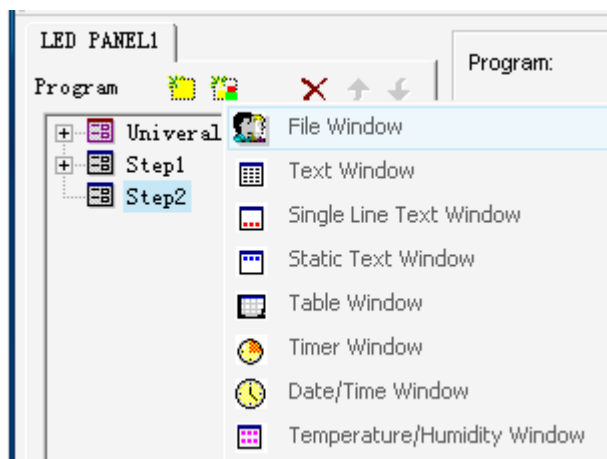


درس 6

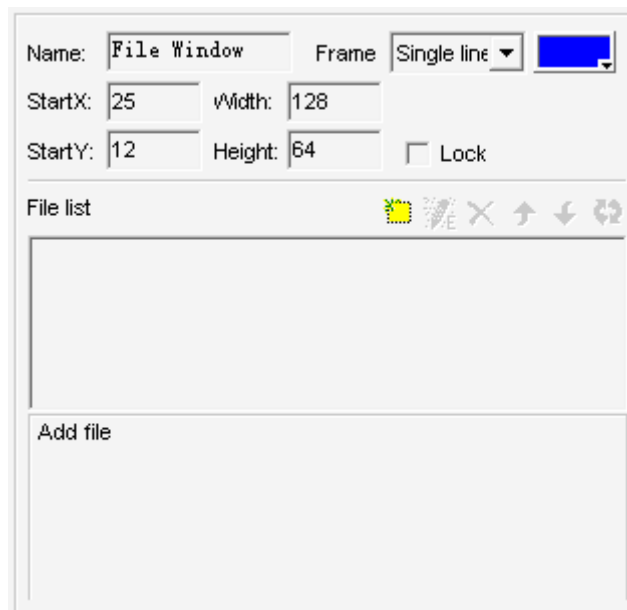
نمایش انیمیشن

6.1- ایجاد یک پنجره انیمیشن جدید

روی دکمه "new window"  کلیک کرده و پس از آن "file window" را انتخاب نمایید، طبق تصاویر 6.1 و 6.2 در پایین.



6-1



6-2

6.2- تنظیم پنجره انیمیشن

طبق تصویر 6.2، قسمت فوقانی برای تنظیم جزئیات برنامه (program properties) بکار می رود.

نام: نام برنامه

قاب: قاب (چهار چوب) و رنگ را انتخاب کنید

نقطه آغازین X: مختصات x مربوط به نقطه طولی آغازین

نقطه آغازین Y: مختصات y مربوط به نقطه عرضی آغازین


عرض: عرض (بهنای) برنامه را تنظیم کنید

ارتفاع: ارتفاع (بلندی) برنامه را تنظیم کنید

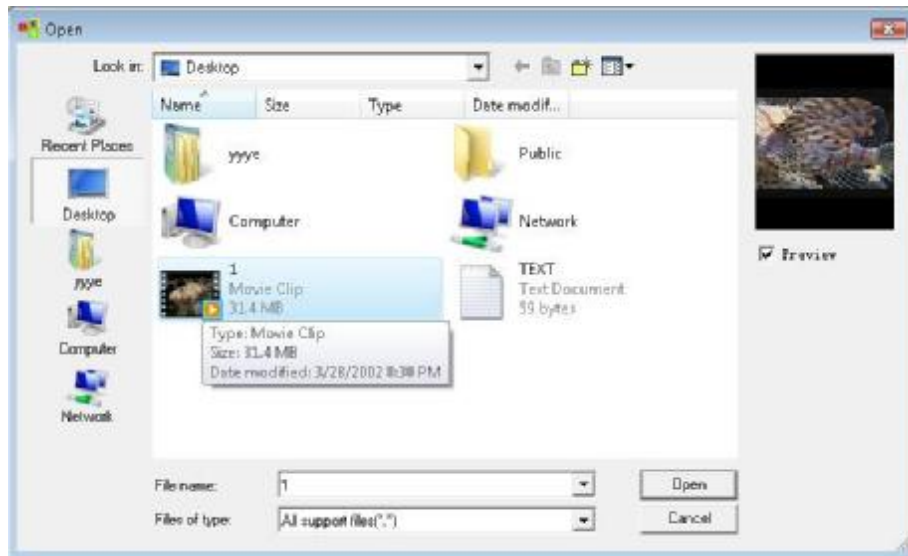
قفل: پنجره برنامه را برای اجتناب از جابجا شدن قفل کنید

6.3- فایل های ورودی

توجه: لطفاً قبل از اضافه نمودن فایل های انیمیشن، اندازه آن (عرض و ارتفاع) را تنظیم کرده و با پسوند (*.lxd) ذخیره کنید. اندازه فایل انیمیشن مطابق تغییرات ایجاد شده توسط شما ثابت (ذخیره) خواهد شد. چنانچه قصد تغییر اندازه را دارید، ابتدا آن را حذف (delete) نموده و سپس آنرا مجدداً اضافه (re-add) کنید

روی دکمه "add file"  واقع در پایین ترین قسمت (تصویر 6.2) برای باز کردن فایل کلیک کنید (طبق تصویر 6.3)

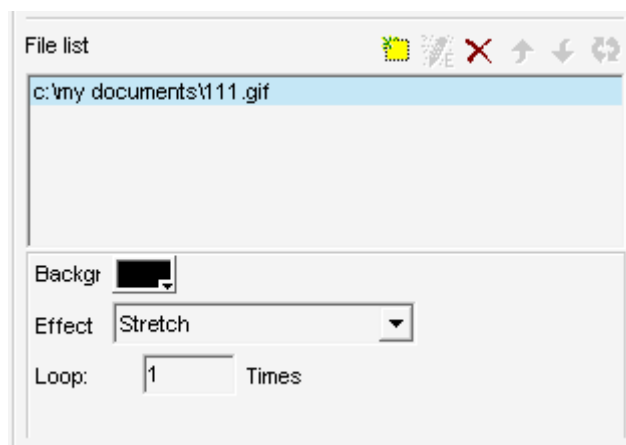
"LED editor" نمونه های بسیاری از فایل های انیمیشن را پشتیبانی میکند؛ از جمله فایل های media مانند (AVI/MPEG/ASF/WMV)، فایل های flash مانند (SWF , Gif) ، فایل های realplayer مانند (RM) و غیره... یکی از فرمت های فوق را انتخاب نموده و پیش نمایش آنرا در قسمت راست پنجره ببینید. سپس روی دکمه "open" کلیک کنید. اکنون قسمت پایین سمت راست از پنجره اصلی تغییر خواهد کرد مشابه تصویر 6.4 (flash) و یا تصویر 6.6 (video)



6-3

فایل های GIF : فایل گشوده شده به لیست اضافه شده است و در گزینه ها نمایش داده میشود مشابه تصویر 6.4. گزینه ها شامل رنگ

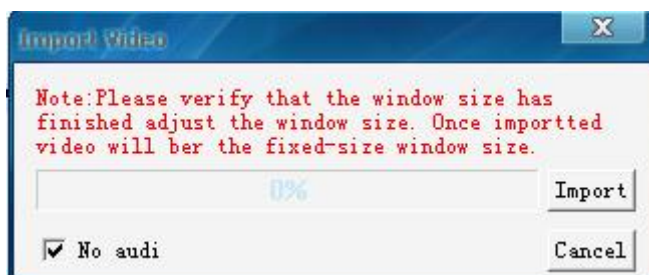
پس زمینه، سه effect و زمانهای تکرار (loop) هستند



6-4

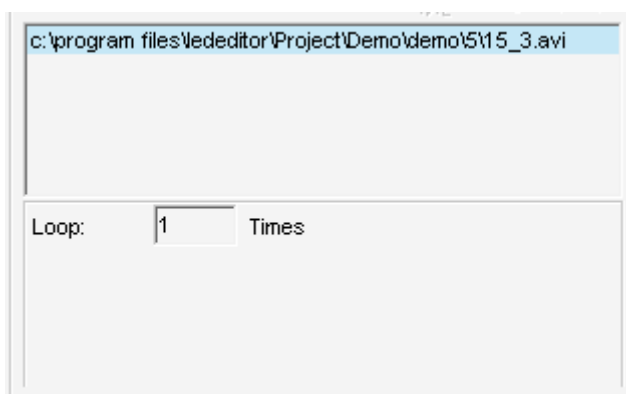
فایل های ویدئو: در هنگام باز کردن فایل، یک جعبه ویدئو ورودی مشابه تصویر 6.5 نشان داده خواهد شد. در صورت تمایل به داشتن صدا،

باید گزینه "no audio" را حذف کنید



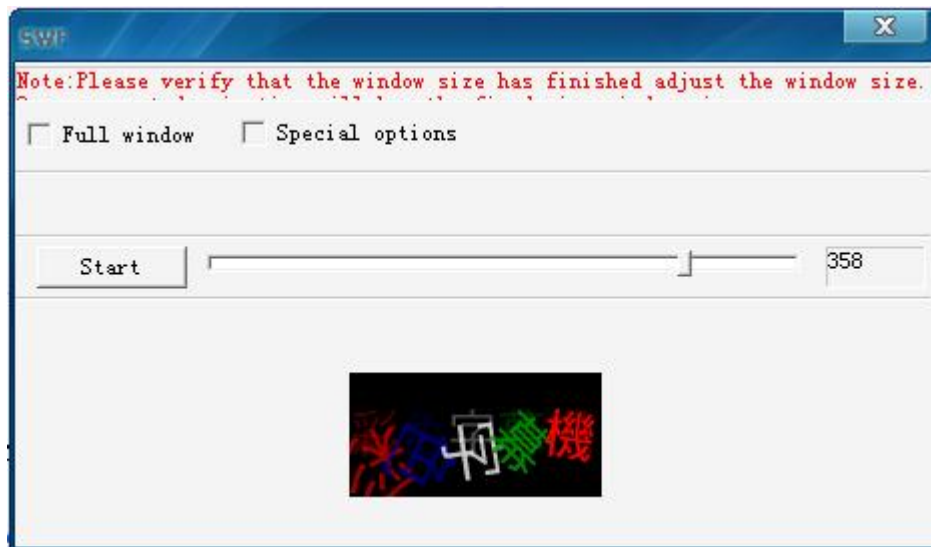
6-5

در صورت کلیک بر روی دکمه import، فایل بصورت اتوماتیک اضافه خواهد شد. تصویر 6.6، در قسمت loop time میتوانید تعداد دفعات تکرار ویدئو را انتخاب نمایید.

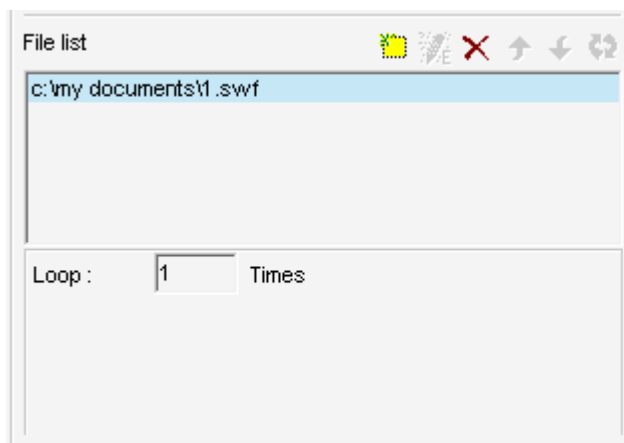


6-6

فایل های SWF: پس از باز نمودن فایل swf ؛ یک پنجره ظاهر خواهد شد مشابه تصویر 6.7. روی "start" کلیک کنید. هنگامی که به پایان رسید بصورت اتوماتیک متوقف خواهد شد. یا شما میتوانید روی "stop" برای خاتمه دادن به آن حین فرایند کلیک کنید. سپس پنجره swf را ببندید. آنگاه flash بصورت اتوماتیک به لیست اجرا اضافه می گردد. تصویر 6.8



6-7



6-8

6.5- سوالات مهم که ممکن است طی اضافه کردن ویدئوها برای شما هم مطرح شود:

مشکلات طی فرایند اضافه کردن ویدئوها احتمالا طبق موارد ذیل خواهد بود:

خطای 1: موفق نبودن در اضافه کردن ویدئو

خطای 2: اجرا نشدن برنامه پس از ارسال به نمایشگر LED

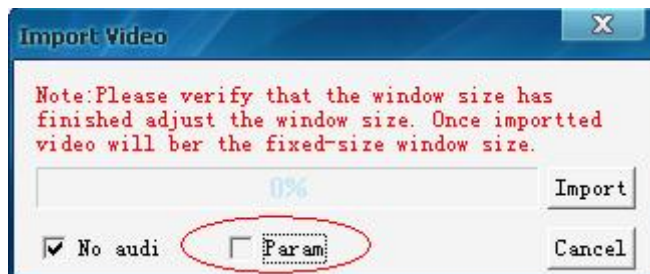
خطای 3: موزاییک ها یا لکه های بسیار زیاد در ویدئو

خطای 4: سرعت اجرای ویدئو بسیار پایین است و یا پرش در تصویر وجود دارد

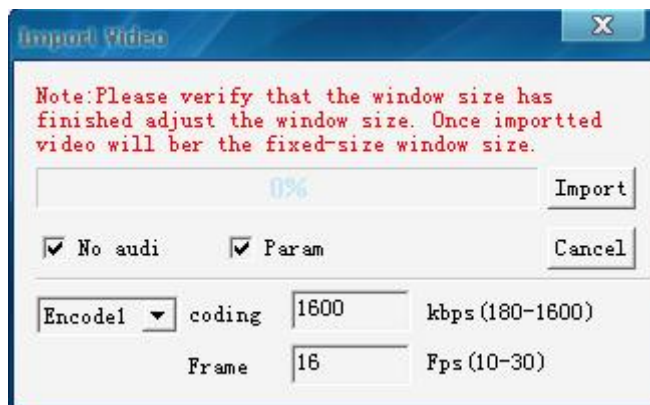
راه حل ها:

مرحله 1: F5 را مطابق تصویر 6.5 بفشارید. گزینه (adjust video parameter) ظاهر خواهد شد آنگاه آنرا در مقابل جعبه علامت بزنید.

مرحله 2: پارامترهای ویدئو را تنظیم کنید (coding rate و frame rate) طبق تصویر 6.10



6-9

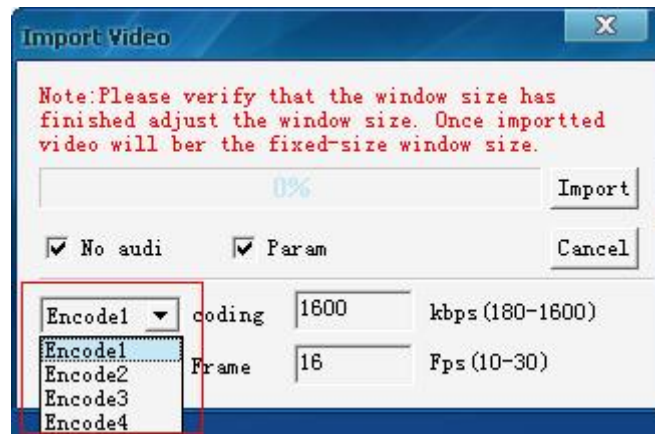


6-10

توجه: frame rate بصورت گسترده ای وابسته به سرعت playback ویدئو می باشد. بدین صورت که هر چه frame rate پایین تر باشد، به همان نسبت سرعت playback بالا خواهد رفت و برعکس.

همچنین coding rate به وضوح ویدئو (video clarity) وابسته می باشد. هر چه coding rate بالاتر باشد، وضوح تصویر بهتر خواهد بود.

مرحله 3: حالت encoded را انتخاب کنید طبق تصویر 6.11



6-11

:

توجه: چهار حالت **encoded** پیشنهاد می شود: **Encode1**, **Encode3** , **Encode2** و **Encode4**

encode1 و **encode2** میتوانند خطاهای 1 و 2 را برطرف نمایند. چنانچه پس از تبدیل نمیتوانید ویدئو را ببینید، **video plug-ins**

را نصب نمایید

3 encode خطای 3 را برطرف می نماید. چنانچه نمیتوانید preview effects را پس از تبدیل ببینید، آنرا به نمایشگر LED بفرستید و

سپس اثر واقعی (actual effect) را مشاهده کنید

4 encode: قادر به برطرف نمودن خطای 4 می باشد. کاهش دادن coding rate و frame rate. افزایش video playback را بهبود می بخشد. افزایش frame rate می تواند همبستگی ویدئو (video coherence) را ارتقا دهد. افزایش coding rate میتواند وضوح ویدئو را بهبود بخشد.



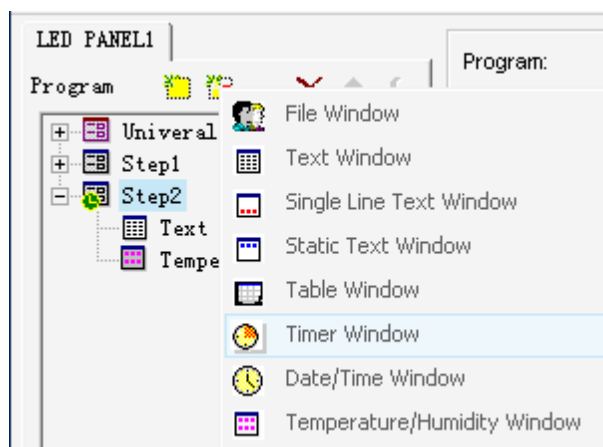
6-12

درس 7

نمایش زمان در نمایشگر

7.1- ایجاد یک پنجره جدید

روی دکمه "new window"  کلیک کرده و "timer window" را انتخاب نمایید. مشابه تصویر 7.1 و 7.2 در زیر.



7-1

Name:	Timer Window	Frame:	Single line	
StartX:	12	Width:	64	Background:
StartY:	6	Height:	32	<input type="checkbox"/> Lock
Static text				
Font:	Arial	12	B	<u>U</u>
End Date:	Saturday , May 01, 2010			
End Time:	8:00:00 AM			
<input checked="" type="checkbox"/> Days <input checked="" type="checkbox"/> Hours <input checked="" type="checkbox"/> Minutes <input checked="" type="checkbox"/> Seconds <input checked="" type="checkbox"/> Multi Line				
<input checked="" type="checkbox"/> No negative sign				

7-2

7.2 - تنظیم پنجره زمان

طبق تصویر 7.2، قسمت فوقانی برای تنظیم جزئیات برنامه (program properties) بکار می رود.

نام: نام برنامه

قاب: قاب (چهار چوب) و رنگ را انتخاب کنید

نقطه آغازین X: مختصات x مربوط به نقطه آغازین

نقطه آغازین Y: مختصات y مربوط به نقطه آغازین

عرض: عرض (پهنای) برنامه را تنظیم کنید

ارتفاع: ارتفاع (بلندی) برنامه را تنظیم کنید

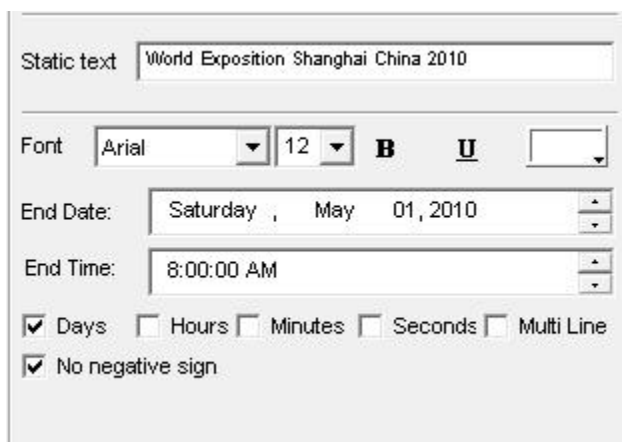
پس زمینه: رنگ پس زمینه پنجره را تنظیم کنید

قفل: پنجره برنامه را برای اجتناب از جابجا شدن قفل کنید

7.3- تنظیمات زمان

مطابق تصویر 7.3، گزینه ها شامل موارد زیر می شوند: end fixed text; font style, size, bold, underline, color, etc; date/time; display days, hours, minutes, seconds, multi line, no negative sign, etc.

در مثال حاضر، نمایشگر پنجره را نمایش می دهد. تصویر 7.4



7-3



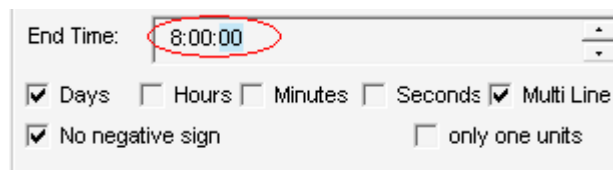
7-4

7.4- نمایش حالت‌های خاص در زمان 1

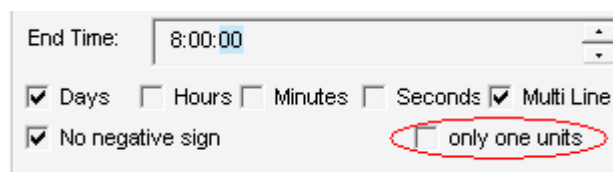
هنگام نمایش زمان در یک دوره زمانی خاص، برای مثال بیشتر از 24 ساعت، فقط روزها را نمایش دهید؛ کمتر از 24 ساعت، فقط ساعات را نمایش

دهید؛ کمتر از 60 دقیقه، فقط دقایق را نمایش دهید؛ کمتر از 60 ثانیه، فقط ثانیه ها را نمایش دهید. مراحل طبق زیر است:

مرحله 1: بر روی **ending time** کلیک و زمان انتهای نمایش را انتخاب نمایید.



مرحله 2: کلید **F6** را روی کیبورد بفشارید، گزینه ای مانند زیر در **dialog box** بنمایش در خواهد آمد



مرحله 3: **only one unit** را انتخاب کنید (تیک بزنید).

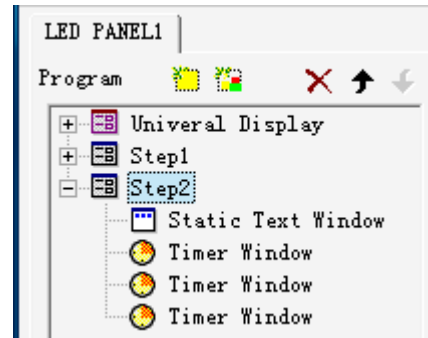
End Time:	8:00:00
<input checked="" type="checkbox"/> Days	<input type="checkbox"/> Hours
<input type="checkbox"/> Minutes	<input type="checkbox"/> Seconds
<input checked="" type="checkbox"/> Multi Line	
<input checked="" type="checkbox"/> No negative sign	<input checked="" type="checkbox"/> only one units!

7.5- نمایش حالت‌های خاص در زمان 2

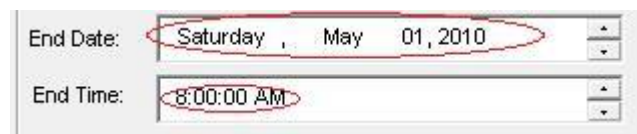
چنانچه میخواهید روزها، ساعت ها و ثانیه ها را بوسیله **multi-line** بصورت مجزا و جداگانه نمایش دهید و یا با فونت ها و رنگ های متفاوت، شما باید پنجره های زمانبندی چندگانه (multiple timer) ایجاد کرده و "special used by multiple timer windows" را انتخاب کنید. جزئیات مراحل در زیر آمده است

World Exposition Shanghai China 2010
222days
9hours
14minutes

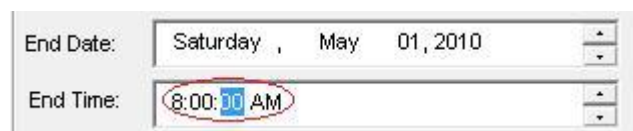
مرحله 1: طبق تصویر زیر پنجره زمانبندی چندگانه را ایجاد نمایید



مرحله 2: تمامی **end date** و **end time** در این پنجره ها باید با یکدیگر سازگار (نامتناقض) باقی بمانند بطوری که با هم تداخل نداشته باشند.



مرحله 3: بر روی **end time** کلیک کرده و آنرا انتخاب کنید



مرحله 4: دکمه **F5** را روی کیبورد بفشارید، یک گزینه در **dialog box** طبق زیر نمایش داده میشود

End Time: 8:00:00

Days Hours Minutes Seconds Multi Line

No negative sign

special used by multi countdown wnd

مرحله 5: "special used by multiple countdown windows" را تیک بزنیید

End Time: 8:00:00

Days Hours Minutes Seconds Multi Line

No negative sign


special used by multi countdown wnd

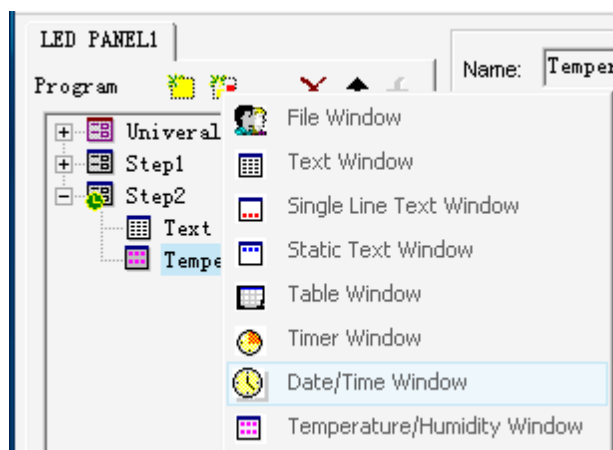
مرحله 6: موردی را انتخاب کنید که باید قبل از هر جعبه نمایش داده شود

درس 8

تاریخ و زمان

8.1- ایجاد پنجره تاریخ/زمان

روی دکمه "new window"  کلیک کرده و "date/time window" را مطابق تصاویر 8.1 و 8.2 در پایین انتخاب کنید



8-1

8.2- تنظیم پنجره تاریخ/زمان

نام: نام برنامه

قاب: قاب (چهار چوب) و رنگ را انتخاب کنید

نقطه آغازین X: مختصات x مربوط به نقطه آغازین

نقطه آغازین Y: مختصات y مربوط به نقطه آغازین

عرض: عرض (پهنای) برنامه را تنظیم کنید

ارتفاع: ارتفاع (بلندی) برنامه را تنظیم کنید

پس زمینه: رنگ پس زمینه پنجره را تنظیم کنید

قفل: پنجره برنامه را برای اجتناب از جابجا شدن قفل کنید



The screenshot shows a configuration window for an analog clock. The 'Name' field is 'Date/Time Window', 'Frame' is 'Single line', and 'Background' is black. Dimensions are StartX: 24, Width: 64, StartY: 60, Height: 64. The 'Style' is 'Analog clock'. The 'Static text' is 'Clock'. The 'Clock' type is 'Circle'. The 'Hours' are set to yellow with a size of 2 and 'Circle' style. The 'Minutes' are set to green with a size of 1 and 'Circle' style. There are also fields for 'Hours' (magenta), 'Minutes' (yellow), and 'Seconds' (red). There are checkboxes for 'Date' and 'Day', and a 'Time' field set to '0' Day and '0:00:00' with 'Ahead' selected.

8-2

8.3- تنظیم تاریخ و زمان

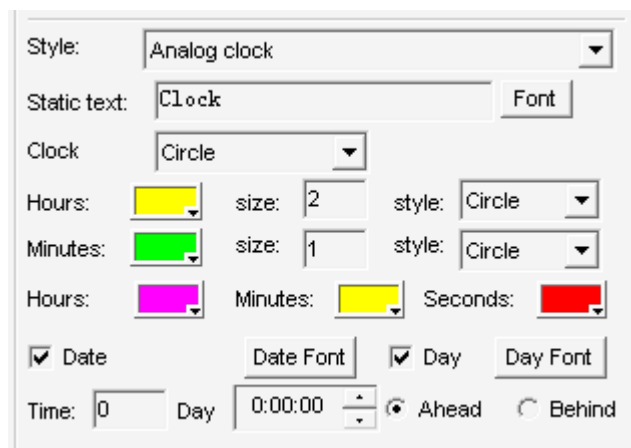
دو حالت برای نمایش تاریخ و زمان وجود دارد، ساعت آنالوگ و ساعت دیجیتال. شما می توانید یکی از آنها را برای حالت نمایش انتخاب کنید. تصویر

8.2

ساعت آنالوگ

گزینه ها برای ساعت آنالوگ در تصویر 8.3 نشان داده شده است. کاربران می توانند موارد زیر را تنظیم کنند: اختلاف ساعت به جلو یا عقب بر اساس

زمان گرینویچ، رنگ، اندازه، شکل، فونت ساعت و دقیقه، رنگ ساعت، عقربه دقیقه و ثانیه و غیره.



Style: Analog clock

Static text: Clock Font

Clock: Circle

Hours: [Yellow] size: 2 style: Circle

Minutes: [Green] size: 1 style: Circle

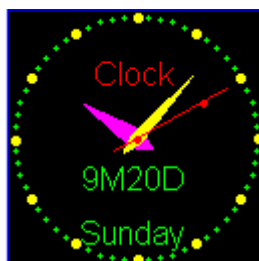
Hours: [Magenta] Minutes: [Yellow] Seconds: [Red]

Date Date Font Day Day Font

Time: 0 Day 0:00:00 Ahead Behind

8-3

پیش نمایش ساعت آنالوگ را مطابق تصویر 8.4 در زیر مشاهده می کنید



8-4

ساعت دیجیتال

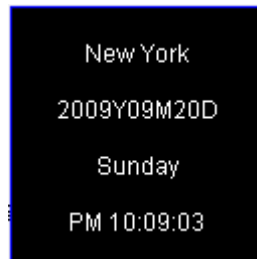
گزینه های ساعت دیجیتال در تصویر 8.5 در زیر می آید که شامل اختلاف ساعت بر اساس زمان گرینویچ و طریقه نمایش ساعت و سال و غیره میباشد.

در ضمن شما میتوانید با تیک زدن هر کدام از گزینه های Year, Month, Date و غیره آنها را فعال یا غیر فعال نمایید.

Style:	2003/5/30 AM	
Static text	New York	
Hours	Year	Line
<input checked="" type="radio"/> 12hr	<input checked="" type="radio"/> yyyy	<input type="radio"/> Single
<input type="radio"/> 24hr	<input type="radio"/> yy	<input checked="" type="radio"/> Multi L
<input checked="" type="checkbox"/> Year	<input checked="" type="checkbox"/> Month	<input checked="" type="checkbox"/> Date
<input checked="" type="checkbox"/> Day	<input checked="" type="checkbox"/> AMPM	<input checked="" type="checkbox"/> Hours
	<input checked="" type="checkbox"/> Minute:	<input checked="" type="checkbox"/> Second:
Font	Arial	12 B <u>U</u>
Time:	0 Day	0:00:00 <input checked="" type="radio"/> Ahead <input type="radio"/> Behind

8-5

پیش نمایش ساعت دیجیتال را مطابق تصویر 8.6 در زیر مشاهده می کنید




8-6

درس 9

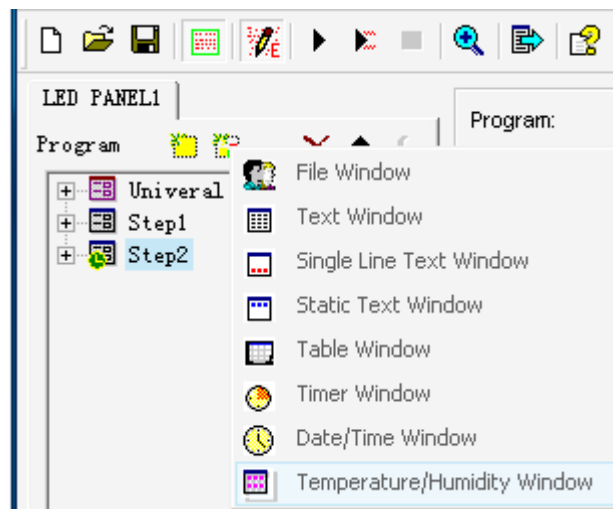
نمایشگر دما و رطوبت

* (برای نمایش این قسمت شما نیاز به سنسورهای دیگری علاوه بر کارت کنترلر خواهید داشت)


9.1- ایجاد یک پنجره جدید دما و رطوبت

روی دکمه "new window"  کلیک کرده و "Temperature and Humidity window" را مطابق تصاویر 9.1 و 9.2 از:

تخاب کنید



9-1

Name:	Temperature/Hun	Frame	Single line	
StartX:	12	Width:	16	Background:
StartY:	48	Height:	64	<input type="checkbox"/> Lock
Font	Arial	12	B	<u>U</u>
<input checked="" type="checkbox"/> Multi line				
<input checked="" type="checkbox"/> Temperature <input checked="" type="checkbox"/> Unit				
<input checked="" type="radio"/> CELSIUS <input type="radio"/> fahrenheit				
Static text	Temperature			
<input checked="" type="checkbox"/> Humidity <input checked="" type="checkbox"/> Unit				
Static text	Humidity			

9-2

9.2- تنظیم پنجره دما و رطوبت

با در نظر گرفتن تصویر 9.2، قسمت فوقانی شامل گزینه های زیر می باشد:

نام: نام برنامه

قاب: قاب (چهار چوب) و رنگ را انتخاب کنید

نقطه آغازین X: مختصات x مربوط به نقطه آغازین

نقطه آغازین Y: مختصات y مربوط به نقطه آغازین

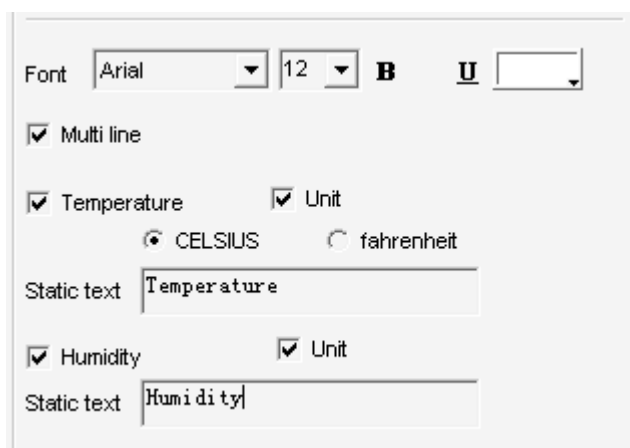
عرض: عرض (بهنای) برنامه را تنظیم کنید

ارتفاع: ارتفاع (بلندی) برنامه را تنظیم کنید

پس زمینه: رنگ پس زمینه پنجره را تنظیم کنید
 قفل: پنجره برنامه را برای اجتناب از جابجا شدن قفل کنید

9.3- تنظیم جزئیات دما و رطوبت

گزینه های متعلق به دما و رطوبت مطابق تصویر 9.3 در زیر می باشند که شامل static text و font، رنگ و اندازه فونت، نمایش منفرد خطوط یا بصورت متعدد (single or multi line display)، واحد و نوع دما و غیره میباشد.



The screenshot shows a configuration window with the following settings:

- Font: Arial, size 12, with bold (B) and underline (U) options.
- Multi line
- Temperature and Unit
- Unit selection: CELSIUS, fahrenheit
- Static text: Temperature
- Humidity and Unit
- Static text: Humidity

9-3

تغییرات اجرا شده را در تصویری مشابه 9.4 مشاهده می نمایید




Temperature 174°C
 Humidity 60%

9-4

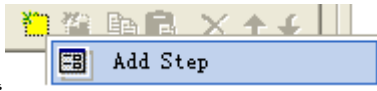
درس 10


تنظیمات مربوط به صفحه هر برنامه

10.1- ایجاد یک صفحه برنامه جدید

روی دکمه "new program page"  کلیک کرده و "add step" یا "add universal display" را انتخاب نمایید. تصاویر 10.1

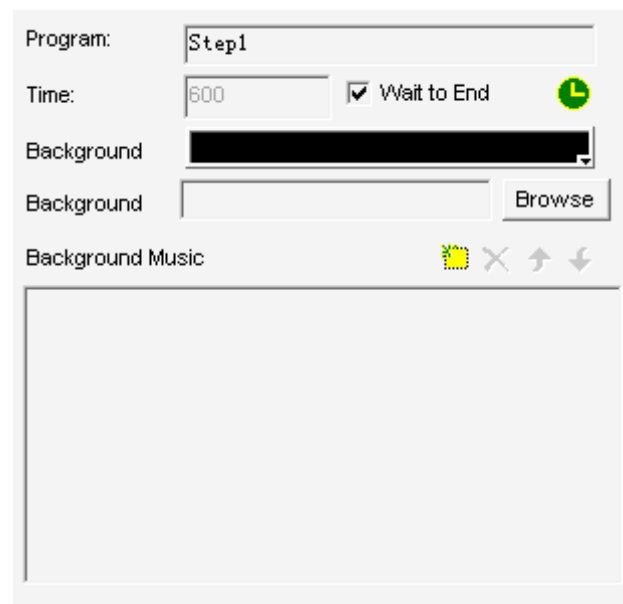
و 10.2 در پایین

دو نوع صفحه برنامه داریم. صفحه نرمال که آنرا step می نامیم  ، که اصلی ترین مولفه در یک برنامه می باشد. صفحات برنامه نرمال بسیاری وجود خواهند داشت و به ترتیب یکی پس از دیگری اجرا خواهند شد.

نوع دیگر صفحه برنامه با نام صفحه برنامه جهانی (universal)  ، این برنامه معمولا محتویات را ثابت میکند از جمله ساعت، لوگوی شرکت و امثالهم.



10-1



10-2


10.2- تنظیم صفحه برنامه

چنانچه در تصویر 10.2 نشان داده شده است، قسمت فوقانی برای تنظیم جزئیات بکار می رود

نام: نام صفحه برنامه

زمان (ثانیه): تنظیم کنید که صفحه برنامه چه مدت باقی خواهد ماند (طول خواهد کشید) و سپس مورد بعدی را اجرا کنید

منتظر ماندن برای پایان: پس از اینکه تمامی پنجره ها در این مرحله به اجرا در آمدند مورد بعدی را اجرا کنید.

دکمه  : زمانبندی برنامه

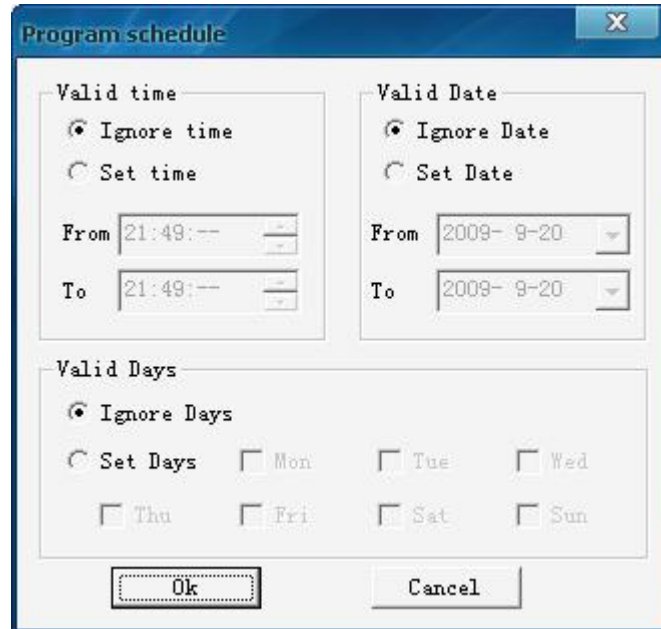
پس زمینه: رنگ پس زمینه را تنظیم کنید

تصویر پس زمینه: تصویر پس زمینه را وارد کنید

موزیک پس زمینه: موزیک پس زمینه را وارد کنید. چنانچه ویدئو در صفحه برنامه وجود دارد، صدای آن به صدای ویدئو اولویت خواهد داد.

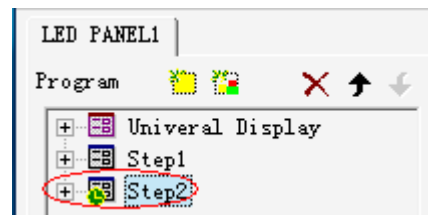
10.3 - گزینه زمانبندی برنامه برای صفحه برنامه

گزینه های زمانبندی در تصویر 10.3 آمده اند که شامل زمان معتبر، تاریخ و بقیه گزینه ها می باشد



10-3

صفحه زمانبندی برنامه از صفحه برنامه نرمال متفاوت است. شکل 10.4



10-4

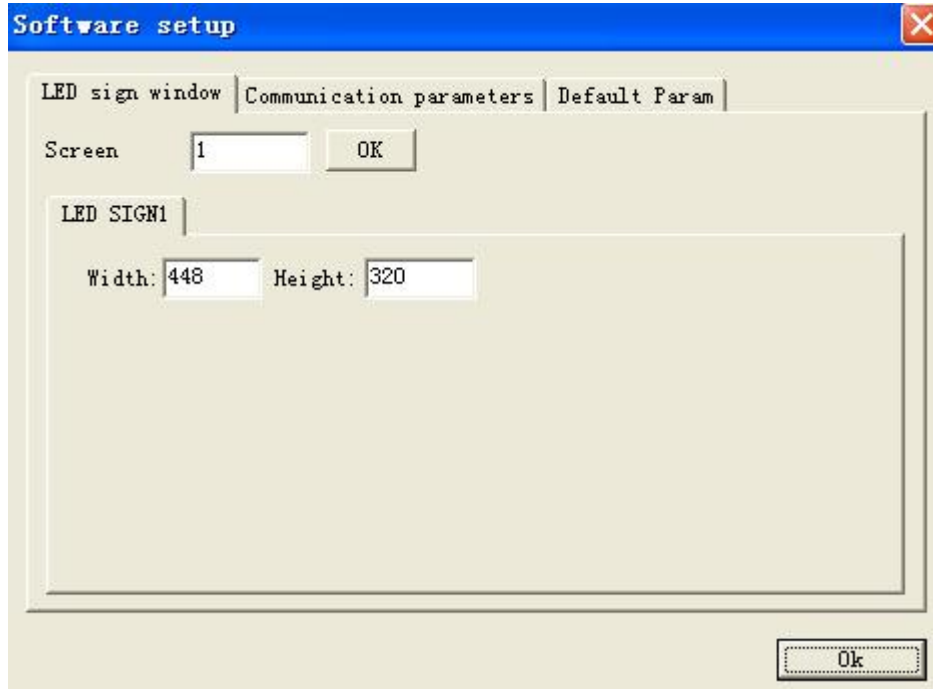
درس 11

تنظیم نرم افزار

11.1- باز کردن تنظیمات نرم افزار

بر روی دکمه "options" کلیک کرده و "software setup" را مطابق تصویر 11.1 انتخاب کنید. این پنجره در بر گیرنده سه گزینه

زیر می باشد: Default parameters , Communication parameter , screen window



11-1

11.2- پارامترهای نمایشگر LED

صفحه نمایش: تعداد نمایشگرهایی که قرار است با یک کنترلر فرماندهی شوند را وارد نمایید و سپس روی "OK" کلیک کنید درحالیکه عدد پیش فرض 1 می باشد.

عرض و ارتفاع علامت LED: با این دو پارامتر، کاربر ها می توانند اندازه صفحه پیش نمایش و نیز اندازه تابلوی LED را تنظیم کنند

11.3- پارامترهای اتصال و ارتباطات

دو نوع ارتباطات داریم: حالت تکی و حالت چندگانه (متعدد). تصویر 11.4

حالت تکی (پیشنهاد شده): تنها یک صفحه نمایشگر LED به کنترلر نصب شده باشد.

حالت چندگانه: چندین صفحه نمایشگر LED با پیکسلهای مشابه (شامل عرض و ارتفاع) برای یک پروژه LED به کنترلر نصب شده باشد.

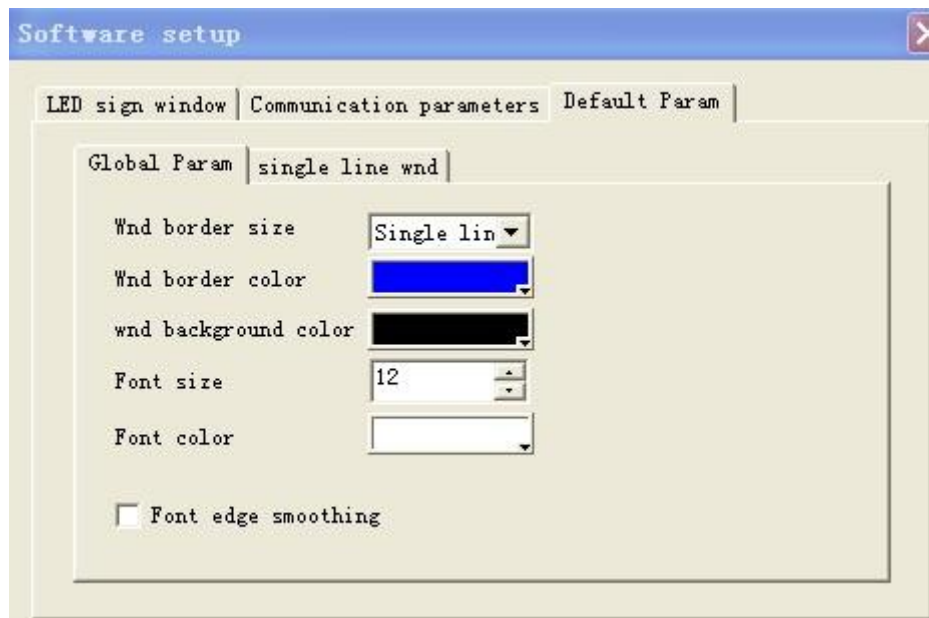
هنگام تغییر حالت تکی به حالت چندگانه، کاربران باید پس ورد "888" را وارد کنند



11-2

11.4- پارامترهای پیش فرض

پارامترهای اصلی را برای برنامه ها تنظیم کنید. تصویر 11.3



11-3

درس 12

تنظیم سخت افزار

12.1- باز نمودن تنظیمات سخت افزار:

از طریق شبکه (Network) یا port، از اتصال صحیح کارت به کامپیوتر و روشن بودن چراغ LED مطمئن شوید، آنگاه روی

"Options" کلیک کرده و "hardware setup" را انتخاب نمایید. تصویر 12.1. رمز عبور "888" می باشد

Hardware setup

SCREEN ID: M20-410-00410 Refresh

IP parameter
 IP address: 192.168.9.123
 Subnet mask: 255.255.255.0 Send
 Default: 192.168.0.1

Serial port parameter
 Serial: COM_RS232 Send
 Baudrate: 9600

Open internet mapping port 31299 (1~65535) Send

Link Server
 Server Domain Domain backup
 Server IP Custum Name: M20-410-00410 Send

ID config(485 serial or RF) 10 (1~239) Send

Other process Close

If you forget this sign ip ,you can Restore ip of sign to new ip by this process
 New IP address: Send

Upgrade software in led card 0% Upgrade

12-1

12.2- پارامترهای سخت افزار

این پارامترها، پارامترهای تخصصی و حرفه ای می باشد که پیشنهاد شرکت آراتکس این است که کاربران غیر حرفه ای تنظیمات این قسمت را تغییر ندهند.

این قسمت پارامترهای سخت افزار شامل آدرس IP، ترکیب پورت سریال و ما بقی فرایندها می باشد

12.2.1 - تنظیم IP

هنگام برقراری اتصال تابلو LED و کامپیوتر از طریق کابل شبکه، IP مربوط به شبکه، IP مربوط به تابلو LED خواهد بود، تصویر روبرو را

Communication	NETWORK
LED IP:	192 .168 . 9 .111

ملاحظه کنید . هنگام اتصال درست کنترلر و کامپیوتر باید مطمئن شوید که IP مربوط به هر دو

باید در بخش شبکه ای مشابه باشند. بعنوان مثال، اگر IP مربوط به کامپیوتر 192.168.0.xxx باشد، آنگاه علامت IP مربوط به LED ،

192.168.0.xxx خواهد بود، و هر دو در بخش "192.168.0" باید مشترک باشند .

12.2.2 - پارامتر های پورت سریال

چنانچه از پورت COM استفاده می کنید، حتما Baud rate مربوط به کنترلر باید با Baud rate مربوط به PC یکسان و مشابه باشد.

مطابق تصویر 12.2

Hardware setup

SCREEN ID: M10-709-00095 refresh

IP param

IP address: 192.168.0.195
 subnet mask: 255.255.255.0
 Default: 192.168.0.1
 Send

Serial port param

Serial: COM_RS23
 Baudrate: 9600
 Send

Open internet mapping port 31299 Send

ID config(485 serial or RF) 0 Send

Other process Close

Communication: COM
 CPT COM: COM5 9600

select serial port on led screen, and se

12-2

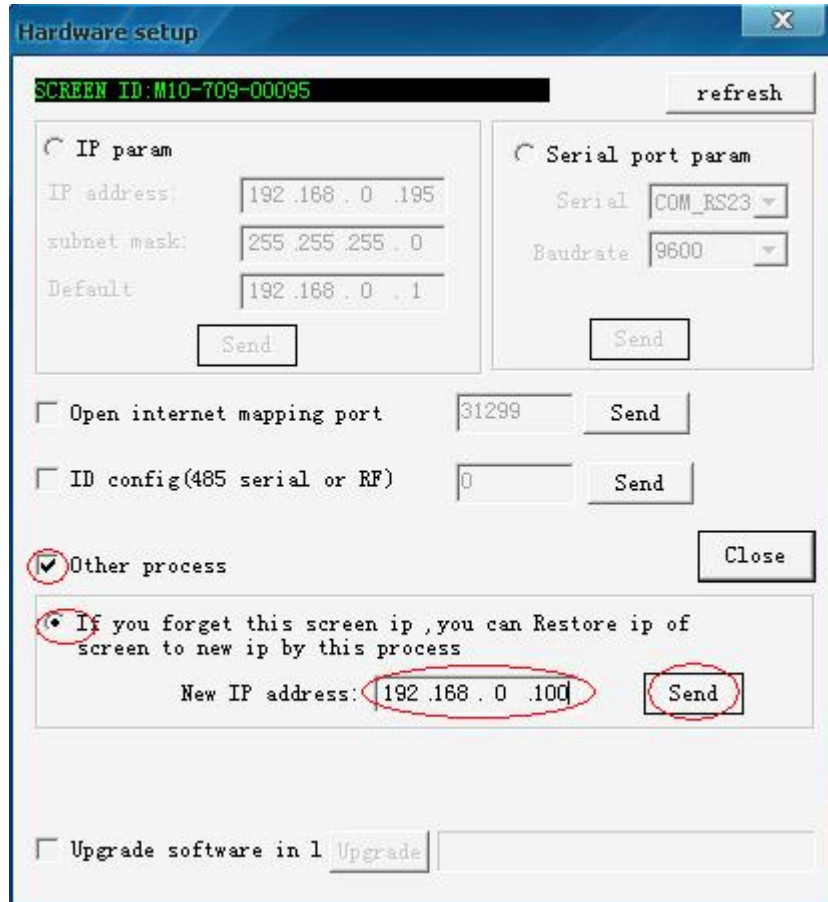
12.3- بازیابی IP

هنگام برقراری ارتباط نمایشگر LED با کامپیوتر از طریق شبکه ، چنانچه نرم افزار قادر به شناسایی کردن IP sign LED نبود، و همچنین کاربر IP کنترلر را فراموش کرده بود، میتوانید IP Recovery را انتخاب نمایید تا آدرس IP مجدداً بازیابی شود.

وقتی این گزینه را اجرا کردید، از یکسان بودن شبکه برای IP مربوط به LED و کامپیوتر در قسمت "192.168.0" مطمئن شوید، و همچنین هر دو را بصورت درست از طریق کابل متصل کنید

آدرس IP مورد نظر خود را وارد نموده و روی "send" کلیک کنید. چنانچه هیچ پیام هشدار دهنده ای ظاهر نشد. چک کنید که کنترلر مجدداً شروع به کار کرده است یا خیر، و یا نمایشگر LED را پس از چند ثانیه دوباره چک کنید.





12-3

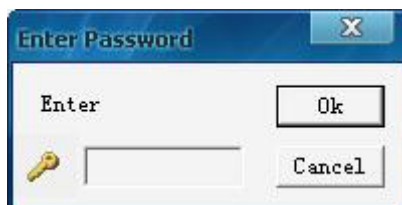
درس 13

تنظیمات کاربر

13.1- تنظیمات کاربر را باز کنید

روی "option" کلیک کرده و "user setup" را انتخاب کنید. سپس در پنجره ای که ظاهر میشود (تصویر 13.1) رمز عبور (pass

word) "888" را وارد کرده و ok را بزنید، تصویر 13.2



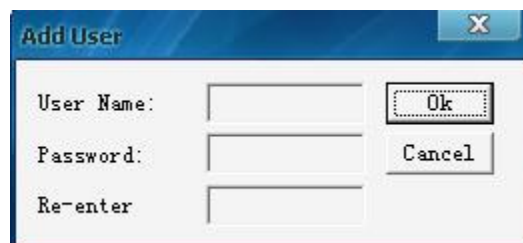
13-1



13-2

13.2- اضافه نمودن کاربر

روی "add user" کلیک کرده (تصویر 13.2) و در صفحه ظاهر شده نام کاربری و رمز عبور را وارد کنید و آنگاه روی ok کلیک کنید



13-3

13.3- حذف کاربر

یکی از کاربران را از لیست موجود انتخاب نمایید (تصویر 13.2). (توجه: Administrator نمی تواند حذف شود) آنگاه "delete" را انتخاب

کنید و از پیغام بعدی "yes" را انتخاب نمایید

13.4- تغییر کلمه عبور

یک کاربر موجود را از لیست انتخاب نموده (تصویر 13.2) و آنگاه "change password" را انتخاب نمایید. رمز عبور جدید را در پنجره

"change password" وارد نموده و ok را بزنید

13.5- اعتبار (صحت) دادن به کاربر

چنانچه "use password at setup" را تیک بزنید، تصویر 13.4، در زمان راه اندازی LED به User Authentication نیاز خواهید

داشت.



13-4

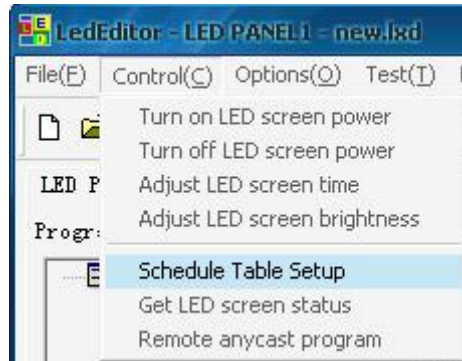
درس 14

زمانبندی اجرا

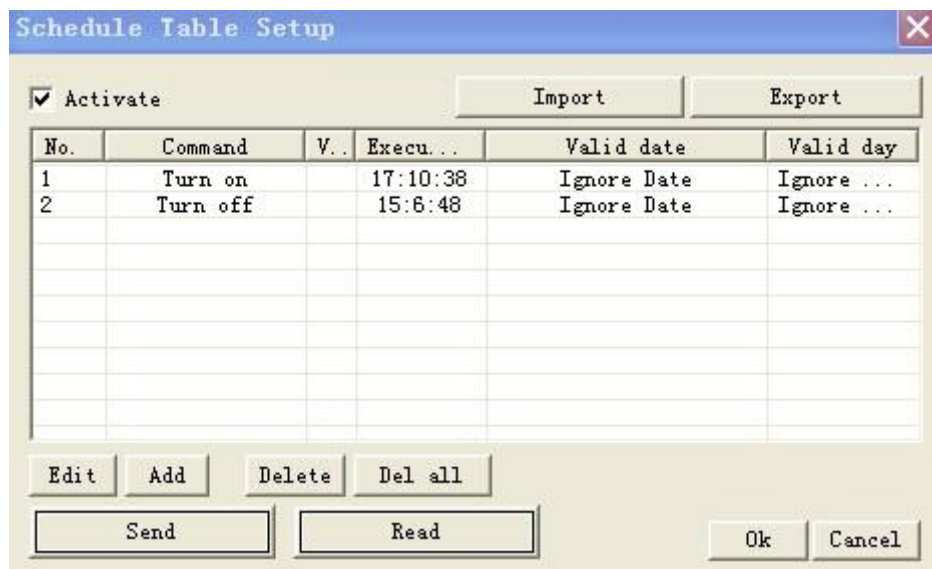
شما میتوانید بجای خاموش و روشن کردن دستی نمایشگر، از این طریق برنامه زمانبندی برای این کار به کارت کنترلر بدهید تا بصورت اتوماتیک این کار را انجام دهد.

14.1- باز کردن جدول زمانبندی

روی "control" کلیک کرده و "Schedule Table Setup" را انتخاب کنید (تصاویر 14.1 و 14.2)



14-1



14-2

14.2- راه اندازی فرمان زمانبندی

روی "active" کلیک کرده و جدول زمانبندی را فعال نمایید، یا بر عکس (تصویر 14.3)

Schedule Table Setup

Activate Import Export

No.	Command	V..	Execu...	Valid date	Valid day
1	Turn on		17:10:38	Ignore Date	Ignore ...
2	Turn off		15:6:48	Ignore Date	Ignore ...

Edit Add Delete Del all

Send Read Ok Cancel

Schedule Table Setup

Activate Import Export

No.	Command	V..	Execu...	Valid date	Valid day
1	Turn on		17:10:38	Ignore Date	Ignore ...
2	Turn off		15:6:48	Ignore Date	Ignore ...

Edit Add Delete Del all

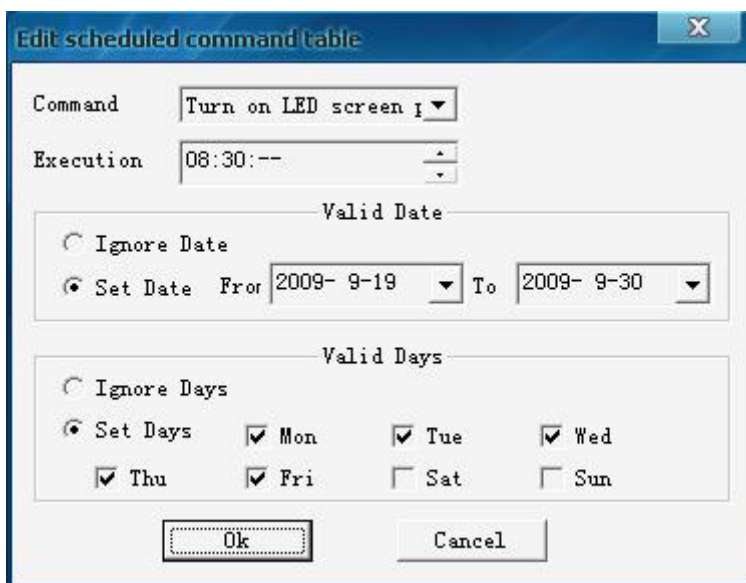
Cancel Read Ok Cancel

14-3

14.3- اضافه نمودن فرمان زمانبندی

14.3.1- مرحله 1: پنجره "Scheduled Command" را باز کنید

روی "add" کلیک کنید تا پنجره "Scheduled Command" باز شود (طبق تصویر 14.4)



14-4

14.3.2- تنظیم جزئیات لیست فرمان

جزئیات فرمان: "command property" را انتخاب نمایید. تنظیمات پیش فرض "Turn on LED Screen power" می باشد و بقیه

تنظیمات عبارتند از: "Turn off LED Screen power" و "Adjust LED screen bright".

Time:

زمان: زمان شروع را تنظیم کنید

Valid date:

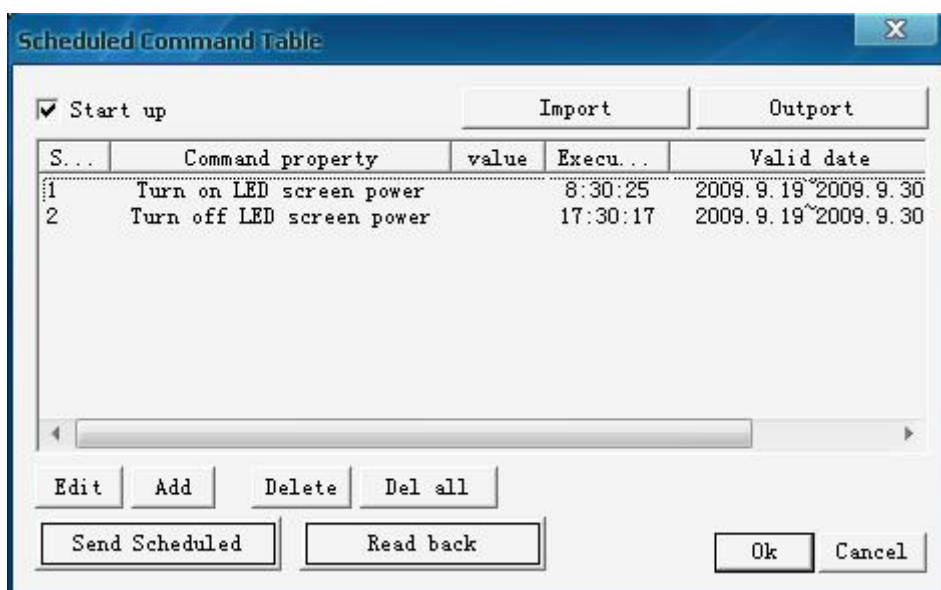
تاریخ معتبر: تاریخ معتبر را تنظیم کنید

Valid day:

روز معتبر: روز معتبر را تنظیم کنید

14.3.3- مرحله 2: از پنجره "Scheduled Command" خارج شوید

روی ok کلیک کنید (تصویر 14.5). از قبل فرمان های "Turn on LED screen power" و "Turn off LED screen power" در لیست وجود دارند. اگر بیشتر از یک فرمان لازم دارید می توانید از سه مرحله بالا استفاده کنید.



14-5

14.4- تصحیح فرمان زمانبندی

فرمانی را که قصد تصحیح آنرا دارید از لیست انتخاب کرده و روی دکمه "edit" برای باز شده پنجره "Scheduled command" کلیک


نمایید

14.5- حذف فرمان زمانبندی


فرمانی را که قصد حذف آنرا دارید انتخاب کنید. روی "delete" کلیک کنید. اگر قصد حذف کردن تمامی فرمانها را دارید "delete all" را انتخاب

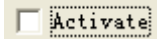
نمایید

14.6- ارسال فرمان زمانبندی

دستگاه کنترل را پس از اتمام تنظیمات به نمایشگر LED متصل نمایید. در آخر، روی دکمه  برای اتمام دستور زمانبندی کلیک

کنید

1. دکمه  را انتخاب نمایید. روی دکمه "send" کلیک نموده و فرمان زمانبندی را تنظیم کنید.

2. روی دکمه  کلیک نموده و "cancel" را بزنید. فرمان زمانبندی را لغو نمایید.

14.7- بازخوانی فرمان زمانبندی

روی دکمه "read" کلیک کنید. پیغام فرمان زمانبندی را روی نمایشگر LED چک کنید. تصویر 14.6

Read back schedule of sign

LED[IP:192.168.9.123]Port:31299

No.	Command	V..	Execu..	Valid date	Valid day
1	Turn on		12:23:0	Ignore Date	Ignore ...

Close

14-6

14.8- فایل جدول زمانبندی ورود و خروج

روی "export" کلیک کنید و سپس در پنجره ای که ظاهر می شود فایل را با پسوند (*.shtsb) ذخیره نمایید

روی "import" کلیک کنید و در پنجره ای که ظاهر می شود فایل را انتخاب نموده و وارد کنید

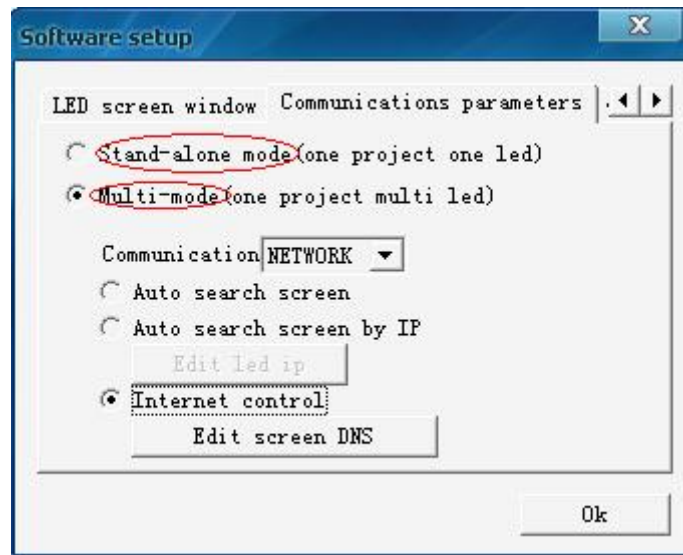
14.9- اجرای برنامه روی زمانبندی (به فصل 10، 10.3 رجوع شود)

درس 15

کنترل ارتباط

دو نوع ارتباط وجود دارد: حالت منفرد و حالت چندگانه

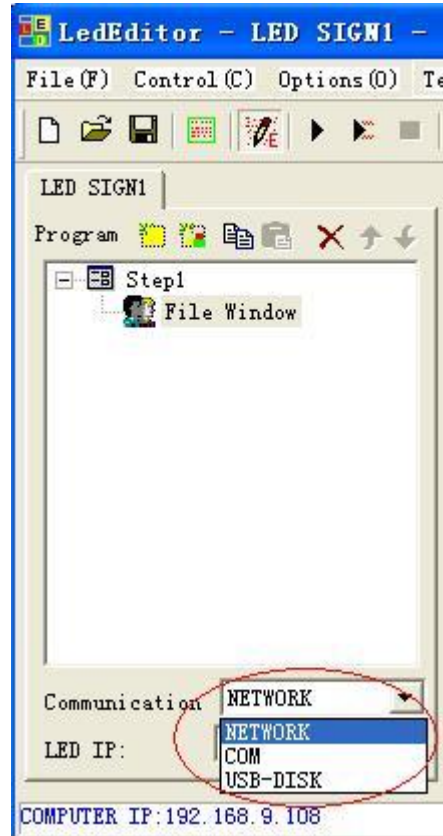
حالت منفرد (تکی): تنها یک نمایشگر LED برای یک پروژه LED. (اکثریت آنها در حالت منفرد کار می کنند)
حالت چندگانه (متعدد): چند LED با پیکسل های مشابه (شامل عرض و ارتفاع) برای یک پروژه LED.
حالت در برگیرنده یک نمایشگر پیشنهاد می شود. روی دکمه "option" کلیک کرده و "software setup" را انتخاب نمایید. آنگاه communication parameter page را انتخاب نمایید (مطابق تصویر 15.1)



15-1

15.1- حالت نمایشگر تکی

زیر حالت نمایشگر تکی، سه نوع ارتباط وجود دارد: Network, serial port و U-disk مطابق تصویر 15.2



15-2

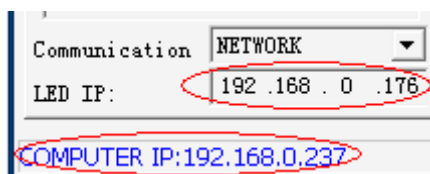
15.1.1- ارتباط شبکه

نوع ارتباط "network" را انتخاب کنید(نصیر 15.3).

LED IP: آدرس IP مربوط به نمایشگر LED می باشد.

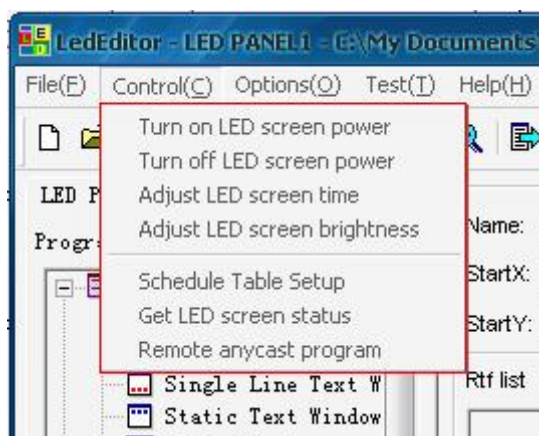
Computer IP: آدرس مربوط به IP محلی کامپیوتر.

اطمینان حاصل کنید که شبکه ی LED IP مشابه شبکه ی کامپیوتر باشند. برای مثال، IP مربوط به LED: 192.168.0.xxx ، IP مربوط به کامپیوتر: 192.168.0.237. هر دو آدرس IP در بخش شبکه 192.168.0. برابر می باشند.



15-3

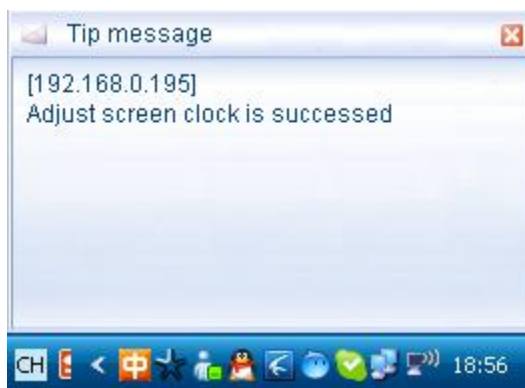
هنگام اتصال کامپیوتر با کنترل کننده، کاربران می توانند فرمانهای کنترل را صادر کنند. مانند تصویر 15.4



15-4

چنانچه فرمان کنترل را بصورت صحیح صادر کنید، پیغام راهنما در قسمت پایین سمت راست دسکتاپ کامپیوتر ظاهر خواهد شد. مانند

تصویر 15.5



15-5

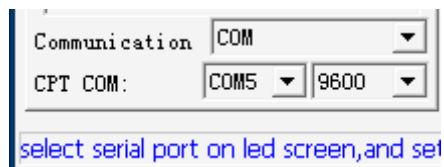
15.1.2- ارتباط COM (پورت سریال)

نوع ارتباط: "com" را انتخاب کنید. تصویر 15.6

پورت سریال کامپیوتر: com را انتخاب کنید که با نمایشگر LED مرتبط می شود.

نرخ Baud (علامت در ثانیه): baud rate را از LED screen serial port انتخاب کنید. اطمینان حاصل کنید که baud rate مربوط

به نمایشگر LED و کامپیوتر مشابه باشند.



15-6

پس از متصل کردن کامپیوتر با کنترلر، کاربران باید فرمانهای کنترل را صادر کنند. مانند تصویر 15.4

در صورت فرستاده شدن فرمانهای کنترل بصورت صحیح، پیغام راهنما در گوشه پایین سمت راست دسک تاپ کامپیوتر ظاهر می گردد. مانند

د تصویر 15.5

15.1.3- ارتباط U-disk

بعنوان یک روش ارتباطی، U-disk شامل دو استفاده می باشد(مشابه تصویر 15.7 در پایین)

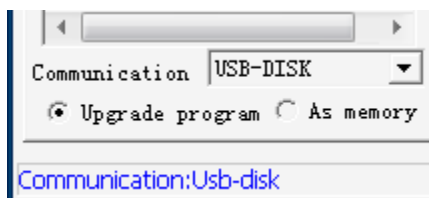


Image15-7

برنامه های ارتقادهنده: Upgrade Program

برای کپی کردن طرحهای جدید بر روی حافظه کنترلر کاربرد دارد.

در ابتدا، U-disk را به کامپیوتر بزنید و برنامه ها را به U-disk بفرستید

سپس u-disk را به کنترلر بزنید و تمامی برنامه ها را بصورت اتوماتیک به کنترل کننده کپی کنید.

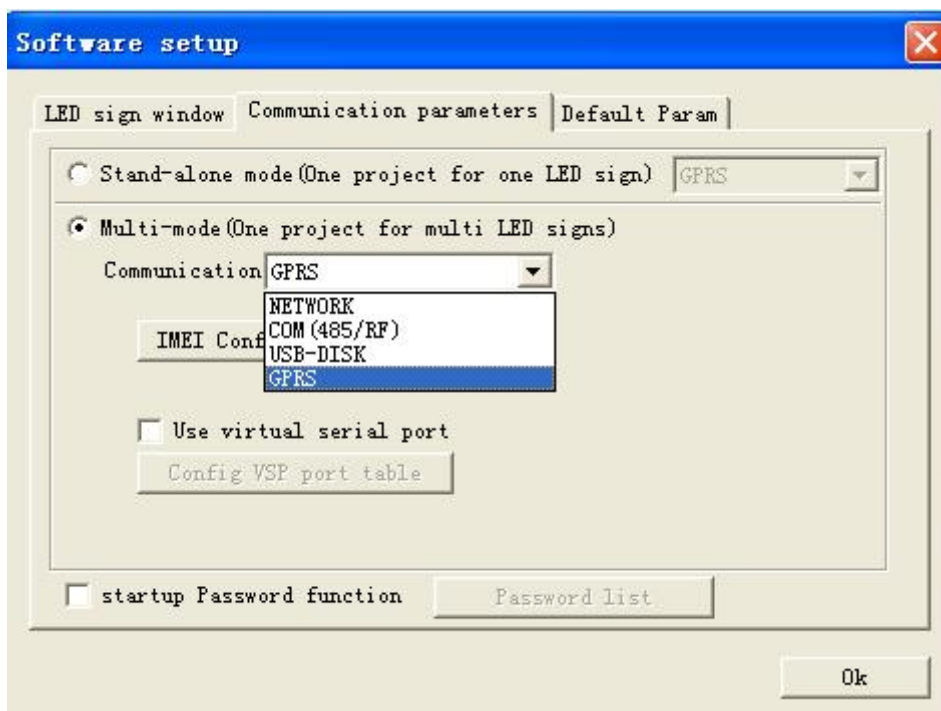
As Memory

زمانیکه اندازه برنامه بزرگتر از 500 مگا بایت می باشد، شما باید میزان ذخیره کنترل کننده را ارتقا دهید. در ابتدا، U-disk را به کامپیوتر متصل کرده، برنامه ها را به U-disk بفرستید و پس از اتمام آنها را به بیرون منتقل کنید.

در مرحله دوم: U-disk را به کنترل کننده بزنید و سپس نمایشگر LED تمامی برنامه ها را بصورت اتوماتیک نمایش خواهد داد. و تا زمانی که U-Disk بر روی کنترلر وصل است، کنترلر برنامه را از روی U-Disk اجرا مینماید و به محض خارج کردن U-Disk دوباره برنامه قبلی که در حافظه کنترلر وجود دارد شروع به اجرا مینماید.

15.2- حالت اتصال نمایشگرهای متعدد

برای اتصای چند نمایشگر به یک کنترلر، چهار نوع ارتباط داریم: network, serial port, U-disk, GPRS. تصویر 15.9

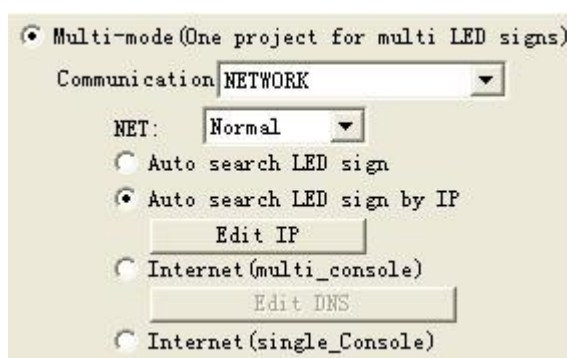


15-

15.2.1 - ارتباط شبکه

چنانچه از قبل IP address کنترلر مربوط به نمایشگرهای LED را می دانید، روی "Auto search LED sign by IP" کلیک کرده و "Edit IP"

را انتخاب کنید. مانند تصاویر 15.10 و 15.11 در پایین



15-10

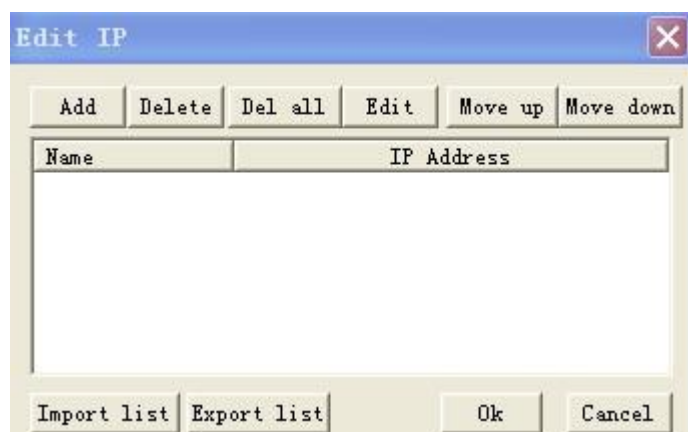


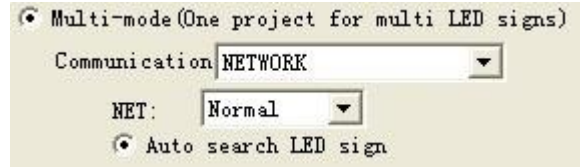
Image 15-11

چنانچه از قبل علامت **IP address** مربوط به **LED** را نمی دانید اما تمامی آنها در **LAN** مشابه هستند، به مراحل زیر نیاز دارید:

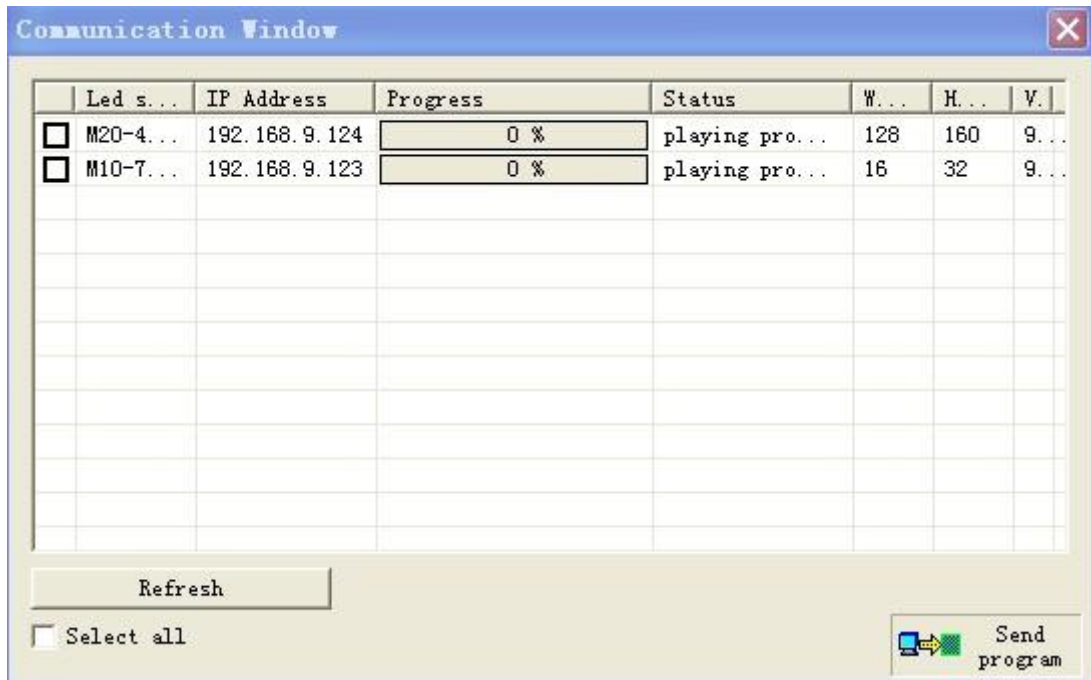
Menu bar → Options → Software Setup → Communicate parameters → Multi-mode → Auto search LED sign → OK

مانند تصویر 15.12 در پایین:

آنگاه روی "send" کلیک کنید، یک پنجره ارتباط ظاهر می شود مانند تصویر 15.13 در پایین



15-12

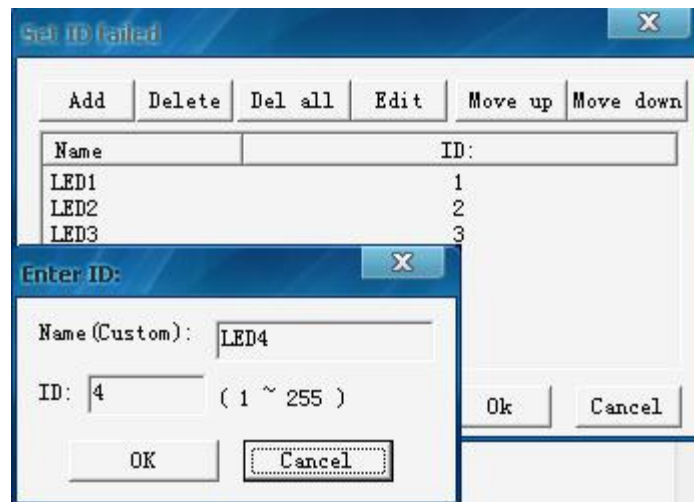


15-13



15-15

چنانچه چندین نمایشگر LED وجود دارد، ID مربوط به هر LED باید اضافه گردد. مانند تصویر 15.16



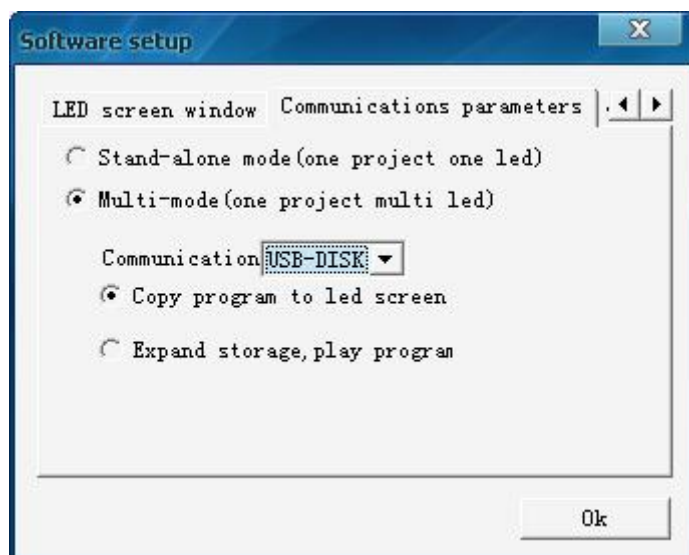
15-16

دستورالعملهای آن راجع به فرمان کنترل، مشابه ارتباط شبکه می باشند

15.2.3- ارتباط U-disk

همانگونه که در تصویر 15.17 نشان داده شده است، دو نوع ارتباط داریم: کپی کردن برنامه روی نمایشگر LED و توسعه دادن حافظه ذخیره و اجرای برنامه از روی U-disk

عملکرد این قسمت دقیقاً مشابه حالت نمایشگر تکی می باشد



15-17

15.2.4- ارتباط GPRS

برای اتصال از این طریق، روی "Options" کلیک کرده و مراحل زیر را طبق تصویر 15.18 طی کنید:

à "Software Setup" à Communication parameters à Multi-mode à GPRS communication



Image 15-18

مراحل ترکیب IMEI

روی "IMEI Configuration list" کلیک کنید، پیغام "GPRS dtu IMEI list" ظاهر می شود. مانند تصویر 15.19 در پایین



15-19

روی "add" کلیک کنید، پنجره پیغامی مشابه تصویر 15.20 ظاهر خواهد شد



15-20

توجه: برای کاربران تازه کار که سرور را خودشان می سازند، F5 را روی کیبورد بفشارند و اطلاعات را وارد کنند. مانند تصویر 15.21 در پایین



Image 15-21

پس از تعیین کردن تمامی موارد، روی OK کلیک کنید. مانند تصویر 15.19 در بالا

پس از اتمام، روی دکمه "send" از روی منو بار کلیک کرده و سپس پنجره ارتباط ظاهر خواهد شد مانند تصویر 15.22 در پایین

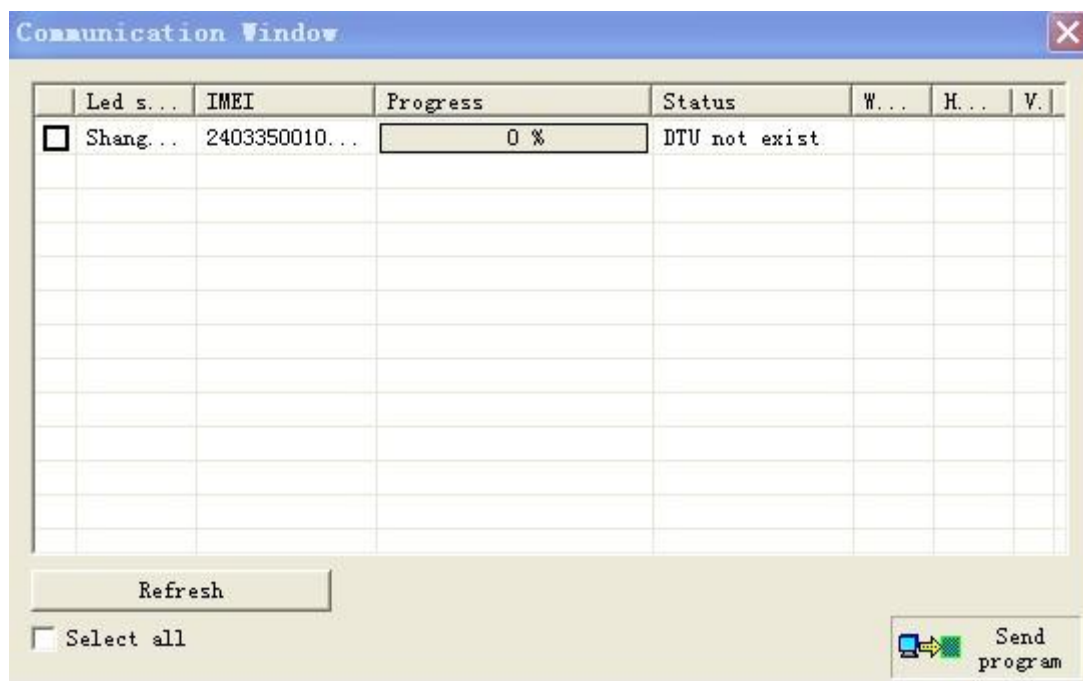


Image 15-22

درس 16

ارسال برنامه

16.1- دکمه ارسال برنامه

پس از ایجاد برنامه LED، روی دکمه send  روی toolbar کلیک کنید. تصویر 16.1

هنگام ارسال برنامه، نوع ارتباط (communication) باید انتخاب شود. برای یادآوری به فصل 15. communication control مراجعه شود.



16-1

16.2- حالت منفرد

حالت منفرد به معنی وجود یک نمایشگر LED برای یک پروژه می باشد. در حالت منفرد (تکی)، سه حالت ارتباط وجود دارد: network, serial port

u-disk. تصویر 16.2



16-2

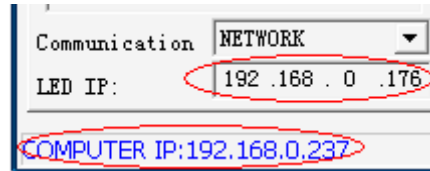
16.2.1- ارتباط شبکه

نوع ارتباط "network" را انتخاب کنید (نصیر 16.3)، LED IP: آدرس IP مربوط به کنترلر می باشد. Computer IP: آدرس مربوط به

IP محلی کامپیوتر است. اطمینان حاصل کنید که LED IP و Computer IP در قسمت "192.168.0" مشابه باشند.

برای مثال، IP مربوط به نمایشگر میتواند بصورت 192.168.0.200 و IP مربوط به کامپیوتر: "192.168.210" میتواند باشد. (هر دو

آدرس IP در بخش شبکه 0 می باشند).

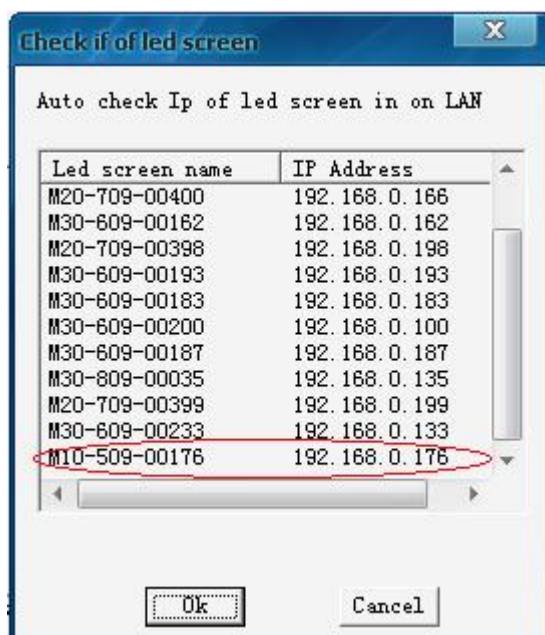


16-3

روش اخذ IP مربوط به کنترلر:

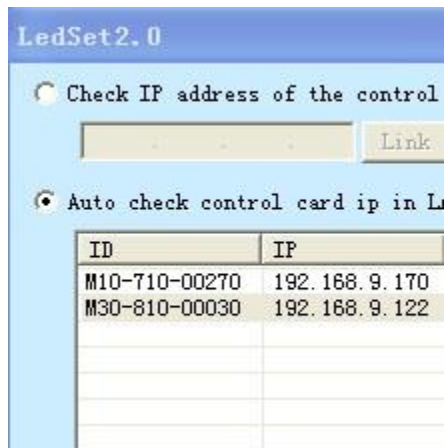
در صورتی که IP کنترلر را ندانید باید بصورت زیر عمل کنید

1- روی help از menu کلیک کنید، "Auto check LED screen IP" را انتخاب کنید، مانند تصویر 16.4




16-4

2- از LEDSET2.0 استفاده کنید. چنانچه در تصویر 16.5 نشان داده شده است



16-5

پس از کلیک روی دکمه SEND ، پیغام نوار وضعیت را کنترل کنید (تصویر 16.6) تا زمانیکه برنامه به نمایشگر LED فرستاده شود.



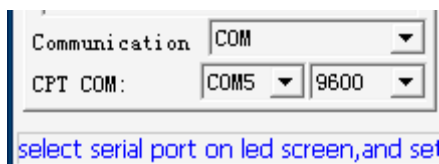
16-6

16.2.2- ارتباط COM (پورت سریال)

نوع ارتباط: "COM" را انتخاب کنید (تصویر 16.7).

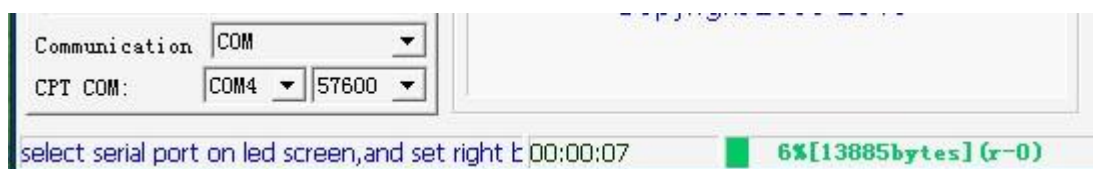
پورت سریال کامپیوتر: پورتی از کامپیوتر را انتخاب کنید که با نمایشگر LED مرتبط می باشد

نرخ baud rate: baud rate پورت سریال نمایشگر LED را انتخاب کنید. اطمینان حاصل کنید که baud rate مربوط به کامپیوتر و نمایشگر LED مشابه باشند.



16-7

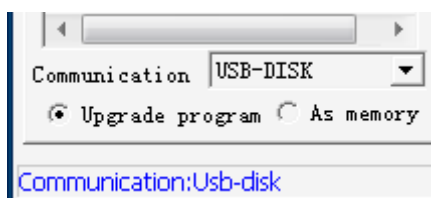
پس از کلیک بر روی دکمه "send" ، نوار پیغام کنترل کنید (تصویر 16.8) تا زمانیکه برنامه به نمایشگر LED فرستاده شود.



16-8

16.2.3- ارتباط U-disk

دو نوع استفاده از U-disk بعنوان ارتباط وجود دارد: یکی از آنها برنامه ارتقاء می باشد، پس از اتمام؛ U-disk را خارج کنید. نوع دیگر عبارت است از حافظه. هنگامیکه اندازه برنامه از 500 مگا بایت بزرگتر می باشد، شما می بایستی ذخیره ی کنترل کننده را ارتقاء دهید. U-disk نمی تواند خارج شود مانند تصویر 16.9. توجه: نمی توان چند فرمان کنترل را به نمایشگر LED ارسال نمود در حالیکه روش ارتباط U-disk را انتخاب نموده اید. بعنوان مثال: زمان، روشنایی و غیره...



16-9

جایگزینی برنامه جدید بر روی حافظه کارت کنترلر:

- 1- U-disk را به کامپیوتر متصل کرده و روی دکمه "send" کلیک کنید.
- 2- پنجره پیغام "USB-disk" مانند تصویر 16.10 ظاهر خواهد شد.
- 3- علامت (J:\) را انتخاب کرده و روی OK کلیک کنید.
- 4- پس از ارسال برنامه، U-disk را به کارت کنترلر LED داخل کنید. ارتقا بصورت اتوماتیک کامل خواهد شد.
- 5- آن را پس از اینکه نمایشگر بصورت نرمال نمایش داده می شود خارج کنید.

استفاده از U-Disk به عنوان حافظه جانبی:

- 1- U-disk را به کامپیوتر متصل کرده و روی دکمه "send" کلیک کنید. پنجره پیغام "USB-disk" مانند تصویر 16.10 ظاهر خواهد شد.
- 2- علامت (J:\) را انتخاب کرده و روی OK کلیک کنید.
- 3- پس از ارسال برنامه، U-disk را به کارت کنترلر LED داخل کنید.
- 4- آنرا خارج نکنید. نمایشگر LED بصورت اتوماتیک برنامه را روی U-disk نمایش خواهد داد.




16-10




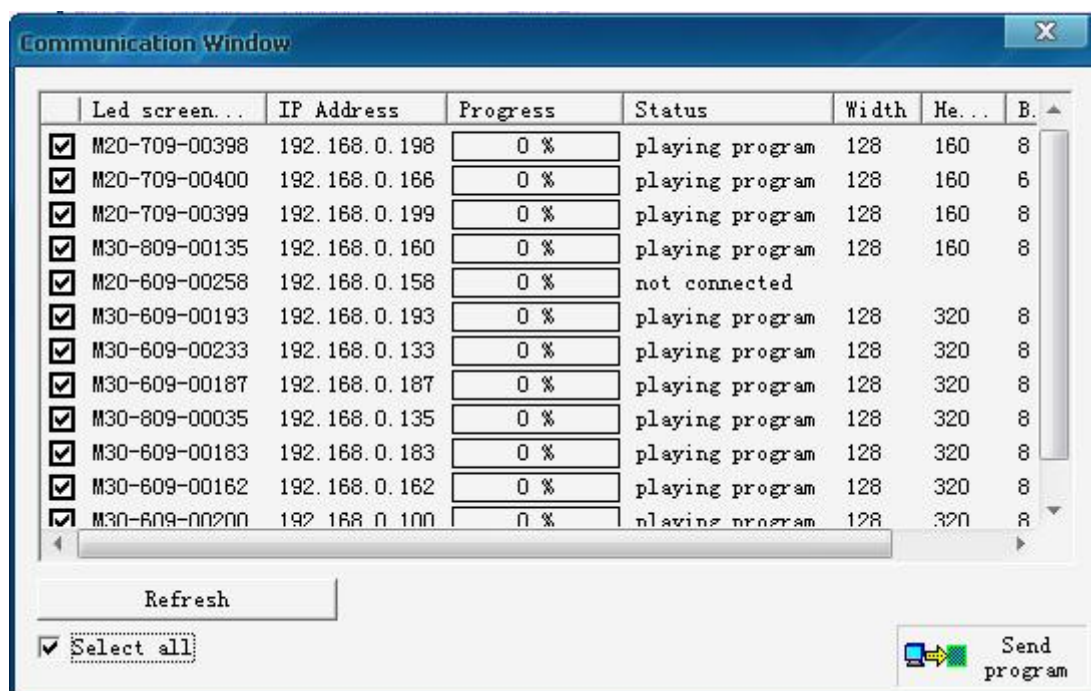
16-11

16.3- حالت چندگانه (لطفاً به فصل 15، بخش 15.2 حالت نمایشگر متعدد رجوع شود)

16.3.1- ارتباط شبکه


روی دکمه **send**  کلیک کنید. آنگاه پنجره زیر ظاهر خواهد شد. گزینه روبروی **"Led screen name"** را برای انتخاب نمایشگر LED انتخاب کنید (تیک)


بزنید). روی دکمه **"send program"**  کلیک کنید تا زمانیکه فرایند مورد نظر به اتمام برسد.

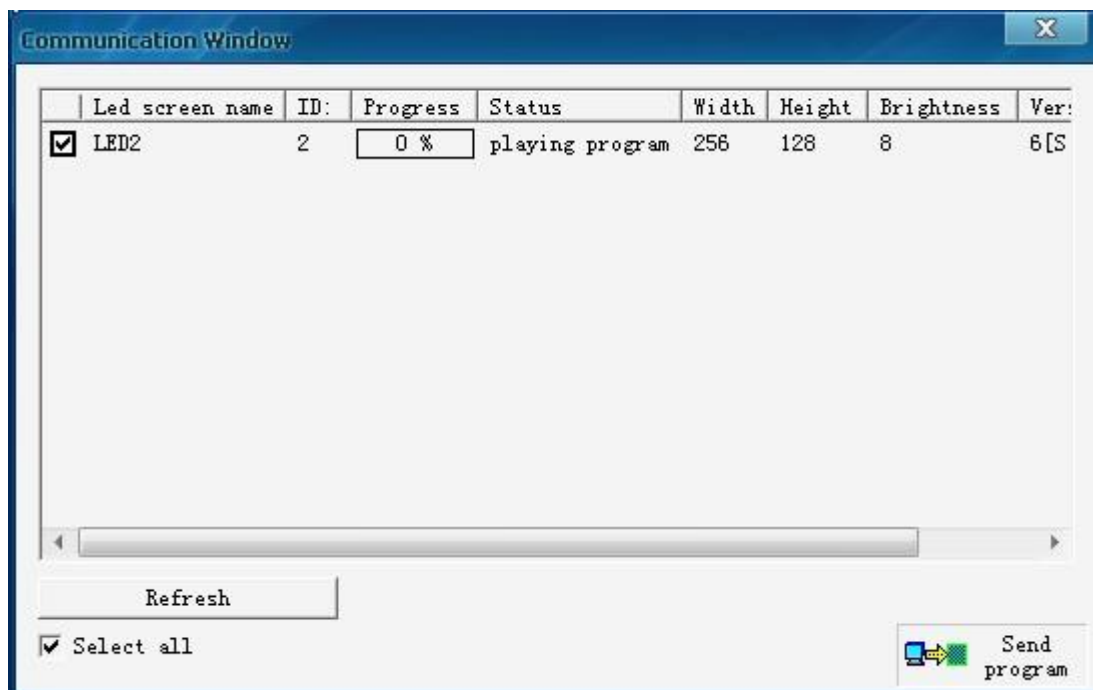


16-12

16.3.2- ارتباط COM (پورت سریال)

روی دکمه  send کلیک کرده و آنگاه پنجره زیر ظاهر خواهد شد. گزینه روبروی "Led screen name" را برای نمایشگر LED انتخاب کنید (تیک

بزنید). روی دکمه  "send program" کلیک کنید تا زمانیکه فرایند مورد نظر به اتمام برسد. تصویر 16.13 در پایین.



16-13

16.3.3- ارتباط U-disk

این مورد مشابه حالت نمایشگر تکی می باشد.

16.3.4- ارتباط GPRS:

این مورد مشابه قسمت 15.2.4 از فصل 15 می باشد.

در صورت نیاز به اطلاعات بیشتر با مهندسین آراتکس تماس حاصل فرمایید.

پایان

آدرس دفتر مرکزی : تهران، خیابان سهروردی شمالی، بالاتر از خیابان خرمشهر (آبادانا)، پلاک ۶۶۷، طبقه همکف، واحد ۲

ایمیل: info@aratex.ir

فکس: ۸۸۵۱۰۲۲۴ - ۹۸۲۱ +

تلفن : ۲۱ و ۸۸۱۷۲۵۴۰ - ۹۸۲۱ +